

STAVEBNICTVÍ

KVARTÁLNÍ ANALÝZA ČESKÉHO STAVEBNICTVÍ Q1/2016

Investoři - Projektanti - Stavební firmy



PODĚKOVÁNÍ

Vážení čtenáři,

děkujeme, že využíváte Kvartální analýzu českého stavebnictví Q1/2016, kterou pro Vás připravila společnost CEEC Research ve spolupráci se společností SGCP, divize Weber. Děkujeme také za podporu zlatým partnerům - společnostem Rigips, CEMEX a GRAITEC, stříbrným partnerům - společnostem Ramirent, Tyros Loading Systems a dalším partnerům.

Na základě Vašich podnětů jsme se rozhodli rozšířit pravidelné Kvartální analýzy českého stavebnictví o segment, který přímo ovlivňuje vývoj stavební produkce, a to o segment veřejných investorů. Veřejní investoři jsou jedním ze stěžejních prvků části stavební produkce a bez jejich investic by nebylo možné stavby realizovat.

Účastí investorů na Kvartálních analýzách českého stavebnictví tak dochází k propojení celého investičně-dodavatelského řetězce a k získání dlouhodobějších informací ohledně nových zakázek a směřování celého českého stavebnictví.

Kvartální analýza českého stavebnictví Q1/2016 je zpracována na základě údajů získaných:

- ze 115 uskutečněných osobních a telefonních interview s klíčovými představiteli vybraných stavebních společností
- ze 108 uskutečněných osobních a telefonních interview s klíčovými představiteli vybraných projektových společností
- z nejnovějších údajů Věstníku veřejných zakázek (VZ) ke konci prosince 2015

Zmíněné rozhovory a interview se všemi společnostmi proběhly v období leden–únor 2016.

Poděkovat bychom chtěli představitelům firem, kteří nám věnovali svůj čas a poskytli potřebné informace pro zpracování této studie, a také všem aktivním uživatelům, kteří nám pravidelně poskytují cenné návrhy, díky nimž jsme schopni pravidelně zlepšovat a efektivněji uspokojovat Vaše informační potřeby.



Jiří Vacek

Jiří Vacek
ředitel společnosti
CEEC Research



Ladislav Krumpolec

Ladislav Krumpolec
ředitel SGCP,
divize Weber



PARTNEŘI

CEEC RESEARCH

DĚKUJE VŠEM SVÝM PARTNERŮM, BEZ NICHŽ BY NEBYLO MOŽNÉ ANALÝZY STAVEBNICTVÍ VYBRANÝCH ZEMÍ STŘEDNÍ A VÝCHODNÍ EVROPY PRAVIDELNĚ ZPRACOVÁVAT A BEZPLATNĚ POSKYTOVAT.

Generální partner



Zlatí partneři



Stříbrní partneři



Bronzoví partneři



Výhradní partner v pojištění



Výhradní projektový partner



Výhradní poradenský partner



Hlavní stavební partner



Výhradní rezidenční partner



Výhradní veletržní partner



Výhradní office developer partner



Partneři



STRATEGIE VLÁDY ČR A KLÍČOVÉ KROKY PRO ROZVOJ ČESKÉHO STAVEBNICTVÍ V LETECH 2016 A 2017. ZÁSADNÍ LEGISLATIVNÍ ZMĚNY V OBLASTI ZADÁVÁNÍ VEŘEJNÝCH ZAKÁZEK, NOVELY EIA A STAVEBNÍHO ZÁKONA. VIZE PRO DALŠÍ ROZVOJ SEKTORU VE STŘEDNĚDOBÉM HORIZONTU DO ROKU 2020. KLÍČOVÉ SMĚRY V OBLASTI VÝVOJE SOUKROMÝCH INVESTIC A NOVÝCH ZAKÁZEK OD PRIVÁTNÍCH INVESTORŮ VE STAVEBNICTVÍ.

SETKÁNÍ LÍDRŮ ČESKÉHO STAVEBNICTVÍ 2016

17. KVĚTNA 2016



**PŘES 600
TOP LÍDRŮ
STAVEBNICTVÍ**

**Svoji účast, prosím, potvrďte e-mailem na:
konference@ceec.eu**

(účast je pro ředitele stavebních společností bezplatná, z důvodu tradičně velkého zájmu je však nutná registrace)

Více informací na: +420 774 325 111 / www.ceec.eu

SHRNUTÍ

Kapitola 1

str. 7

K 5,5% růstu stavební produkce v roce 2015 přispěl zejména růst segmentu inženýrského stavitelství (16,4 %). Pozemní výstavba spíše stagnovala (0,6 %). Podle ředitelů stavebních firem čeká české stavebnictví v roce 2016 další zlepšení a pokračování růstu sektoru, a to o 2,4 %. Další pozvolný růst českého stavebnictví očekávají ředitelé i v roce 2017, a to o 2,0 procenta.

Kapitola 3

str. 18

Růst českého stavebnictví v roce 2016 očekávají zejména malé a střední stavební firmy (růst o 3 %) a zástupci pozemního stavitelství (o 3,6 %). Ředitelé velkých firem predikují stagnaci, představitelé inženýrského stavitelství čekají dokonce pokles (o 1,1 %). Podle tří ze čtyř stavebních společností (72 %) není dostatek připravených projektů pro realizaci výstavby. Situace se ale podle poloviny firem v této oblasti zlepšuje.

Kapitola 4

str. 26

V roce 2016 porostou stavebním firmám i tržby (o 2,5 %). Zlepšení očekávají zejména malé/střední firmy a společnosti z pozemního stavitelství. Velké stavební společnosti predikují stagnaci, firmy z inženýrského stavitelství dokonce pokles. Napříč všemi segmenty došlo ke zlepšení průměrné ziskovosti zakázek. V roce 2017 budou tržby sektoru dále růst, a to o 3 procenta.

Kapitola 6

str. 32

Vytížení kapacit stavebních společností se oproti lednu minulému roku zvýšilo o šest procentních bodů na aktuální úroveň 79 procent. Více než třetina společností má zasloužený větší objem zakázek než před rokem. Společnosti mají nasmlouvanou práci v průměru na 6,6 měsíce. Nejlépe jsou ohledně nasmlouvaných zakázek zabezpečeny velké stavební společnosti (9,6 měsíce).

Kapitola 2

str. 15

V roce 2015 byla oznámena výběrová řízení na stavební zakázky z veřejných zdrojů v celkové hodnotě 94,7 mld. Kč. Hodnota nově vypsanych veřejných zakázek poklesla v meziročním porovnání téměř až o třetinu (29,3 %). Počet vyhlášených výběrových řízení se snížil oproti roku 2014 o 32,2 %. Objem zadanych zakázek v roce 2015 činil 114,5 mld. Kč, poklesl o 2,8 %. Počet zadanych zakázek se zvýšil o 4,6 %.

Kapitola 3

str. 23

Ředitelé projektových společností predikují pro rok 2016 růst výkonu v oblasti projektových prací o 5,1 %. Firmy pracující na projektech pro inženýrské stavitelství jsou aktuálně optimističtější než jejich kolegové realizující projekty pro pozemní stavitelství. Podle jejich očekávání dojde v letošním roce k růstu objemu projektové přípravy o 5,7 %, vzestup očekává převážná většina společností v tomto segmentu (88 %). Společnosti zabývající se přípravou projektů pro pozemní stavitelství predikují růst mírně nižší (4,9 %).

Kapitola 5

str. 31

Sebedůvěra stavebních firem roste, ohledně vývoje svého tržního postavení jsou optimistické zejména malé a střední firmy, z pohledu stavebního zaměření společnosti v pozemním stavitelství. Růst svého tržního podílu predikuje až polovina z nich. Predikce pro rok 2017 ukazují, že se situace bude v příštím roce dále zlepšovat.

Kapitola 7

str. 37

Třetina společností plánuje, že zvýší ceny svých stavebních prací. V průměru by se mělo jednat o 5% navýšení. Plánovaný nárůst cen bude zapříčiněn především růstem cen subdodavatelských prací a také snahou o růst zisku firem. Aktuální úroveň cen, za které jsou stavební práce realizovány, považují dvě třetiny firem za podhodnocenou.

TATRA PHOENIX⁼⁼ EURO 6



TATRA VÁS
DOSTANE
DÁL



TATRA VÁS DOSTANE DÁL

tatra.cz

TATRA PHOENIX Euro 6



1

K 5,5% růstu stavební produkce v roce 2015 přispěl zejména růst segmentu inženýrského stavitelství (16,4 %). Pozemní výstavba spíše stagnovala (0,6 %). Podle ředitelů stavebních firem čeká české stavebnictví v roce 2016 další zlepšení a pokračování růstu sektoru, a to o 2,4 %. Další pozvolný růst českého stavebnictví očekávají ředitelé i v roce 2017, a to o 2,0 procenta.

Stavebnictví vzrostlo o 5,5 % v roce 2015

K růstu přispělo zejména inženýrské stavitelství

Stavebnictví v ČR dosáhlo vrcholu své konjunktury v letech 2007 a 2008, a od té doby jeho výkon klesal. Rok 2014 přinesl první zlepšení, když index stavební produkce vzrostl o 4,3 %. V roce 2015 pokračovala stavební produkce ve svém růstu a stavebnictví meziročně zvýšilo svůj výkon o dalších 5,5 %. Rozdíly mezi jednotlivými segmenty však byly výrazné. Zatímco produkce pozemního stavitelství spíše stagnovala (meziročně vzrostla o pouhých 0,6 %), inženýrské stavitelství zaznamenalo meziroční růst svých výkonů až o 16,4 % (tj. výrazně se zasloužilo o růst celého segmentu, jeho příspěvek činil +5,1 p. b.).



Doufám, že i v letošním roce 2016 bude pokračovat v českém stavebnictví růst produkce. Hrozí však velké nebezpečí, které je spojeno s požadavkem EU na opětovné posuzování staveb procesem EIA u dopravních staveb. Příslušné státní orgány, zejména Ministerstvo životního prostředí, trestuhodně zaspaly. Důsledkem toho může být, že v příštích třech letech nebudou moci být zahájeny plánované stavby dálnic a silnic.

Petr Čížek

výkonný ředitel, SWIETELSKY stavební, s. r. o.



Pro naši ekonomiku je vždy dobrá zpráva, když se nějakému odvětví dlouhodobě daří. Stavebnictví v České republice pokračuje v růstu a mohou za to i investice díky Evropské unii. Je důležité, aby stavebnímu rozvoji byla věnována vysoká pozornost, a aby byl založen na dobrých zákonech. Problémem, který brání rychlejšímu přílivu nových projektů financovaných z veřejných zdrojů, však zůstávají zdoluhavá výběrová řízení nebo absence dlouhodobé koncepce investorů. Novelou stavebního zákona, která byla připravena podle filosofie „dělejme zákony pro lidi, ty dnešní i ty budoucí“, se snažíme tento problém řešit. Novela nabídne zjednodušení a zrychlení procesu výstavby, např. v možnosti zavedení koordinovaného řízení, které bude představovat spojení řízení územního a stavebního. Výsledkem bude vydání jednoho povolení, a to jak u jednotlivé stavby, tak i u souboru staveb. Další změnou bude například zavedení koordinovaného řízení s posouzením vlivů na životní prostředí, kdy do koordinovaného řízení bude integrován dnes samostatný postup posuzování vlivů na životní prostředí, tzv. proces EIA podle zákona o posuzování vlivů na životní prostředí.

Karla Šlechtová

ministryně pro místní rozvoj ČR



Rok 2015 byl pro české stavebnictví specifický zejména velkým objemem dočerpávaných EU fondů, a jmenovitě tedy výrazným růstem inženýrského stavitelství, které je financováno zejména z veřejných zdrojů. Rok 2016 sice přinese určitý útlum v oblasti veřejných investic, nicméně předpokládáme oživení růstu ze strany privátních investorů. Ti, vzhledem k rostoucí ekonomice, potřebují rozšiřovat své kapacity a zázemí, aby byli schopni uspokojovat rostoucí poptávku po jejich vlastní produkci. Celkově tedy bude stavebnictví v roce 2016 pokračovat v růstu nastartovaném v letech 2014 a 2015, avšak tento růst bude již pozvolnější než ten, který sektor zaznamenal v předchozích dvou letech.

Jiří Vacek

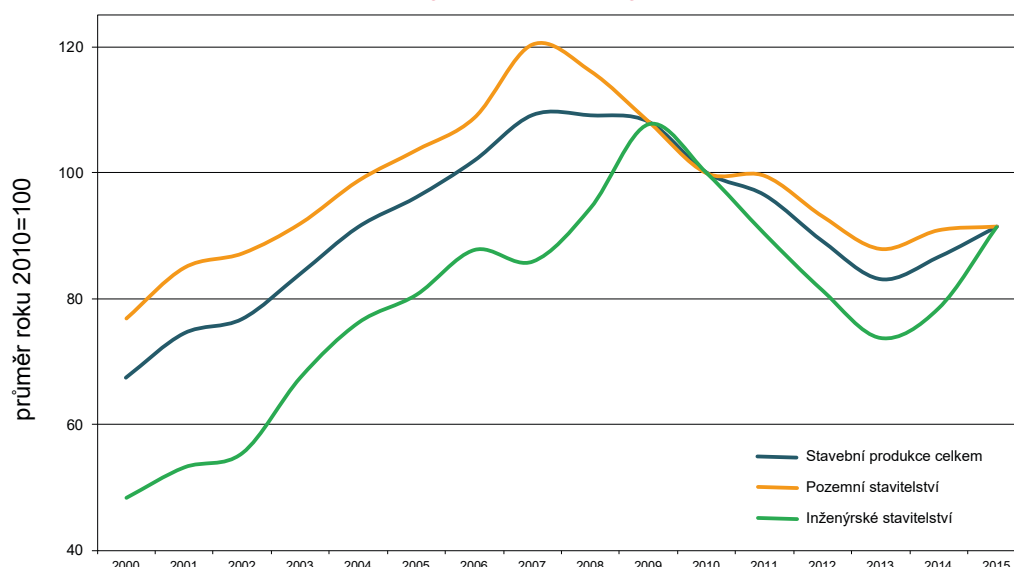
ředitel, CECC Research, s. r. o.



Držím palce oživenému českému stavebnictví, aby byl pro něj přechod mezi programovým obdobím 2007–2013 a 2014–2020 co nejhladší. Má k tomu ty nejlepší předpoklady, především pokračující ekonomický růst, díky kterému vlastní zdroje domácností a firem pro financování investic, včetně investic do obydlí a ostatních staveb, nadále porostou. Růst ekonomiky by měl být doprovázen i vyšší ochotou domácností a firem využívat externí zdroje financování svých investic. Naší ambicí však není jen přihlížet konjunkturálnímu vývoji stavebního trhu, ale přijetím nezbytných legislativních opatření ho také zkvalitňovat, kultivovat a zajistit rovné podmínky všem hráčům. Právě proto jsme rozšířili reverse charge a zavedli kontrolní hlášení. V rámci snahy o narovnání trhu menších stavebních zakázek a subdodávek, kde dochází k hotovostnímu placení, bude v průběhu roku 2018 na sektor stavebnictví rozšířena také elektronická evidence tržeb. A protože je stavebnictví charakteristické spíše nízkým počtem hotovostních transakcí, vystačí si podnikatelé s nejjednodušším řešením – například mobilním telefonem a mobilní tiskárnou.

Andrej Babiš
ministr financí ČR

INDEX STAVEBNÍ PRODUKCE (bazický index ze stálých cen)



Vývoj stavební produkce
v letech 2000–2015



Zveřejněné výsledky Českého statistického úřadu ukázaly postupný růst české ekonomiky, kdy HDP vzrostl o 4,3 %, průmysl o 4,4 % a stavebnictví o 5,5 %. Stavebnictví tedy již druhý rok zaznamenává růst a nadále zůstává významným odvětvím ekonomiky jak z hlediska tvorby HDP, tak z hlediska zaměstnanosti. Průběžné výsledky stavebnictví však ukázaly značnou rozkolísanost. Z tohoto pohledu je velice obtížné na začátku roku odhadovat další vývoj, který bude ovlivněn nejen výší možných finančních zdrojů, a to jak z veřejných rozpočtů, privátních zdrojů a evropských fondů, ale i novou legislativou. Právě rok 2015 byl přitom v mnoha ohledech klíčovým pro budoucí vývoj. Jedná se zejména o velkou novelu stavebního zákona, energetické projekty společného zájmu, zákon o zadávání veřejných zakázek, zákon o sociálním (dostupném) bydlení a o novelu zákona o posuzování vlivů na životní prostředí, která může mít vážný dopad do stavebnictví.

Jiří Koliba
náměstek ministra MPO pro stavebnictví



Stále platí, že české stavebnictví táhnou inženýrské stavby financované veřejnými prostředky. Zajímavý přínos by mohl nastat v případě, že by stát využil „levných peněz“ dostupných na trhu a ještě více podpořit rychlejší dostavbu potřebné infrastruktury.

Pavel Kliment
partner odpovědný za služby pro realitní a stavební společnosti,
KPMG Česká republika

Objem nově uzavřených zakázek u větších stavebních firem klesl o 2,3 % na 181,7 mld. Kč

Počet nových stavebních zakázek stavebních společností s 50 a více zaměstnanci v roce 2015 meziročně vzrostl o 3,7 %, podniky jich v tuzemsku uzavřely 47927. Celková hodnota těchto zakázek však meziročně klesla o 2,3 % a činila 181,7 mld. Kč. V pozemním stavitelství uzavřely podniky nové zakázky v hodnotě 69,8 mld. Kč, což v meziročním srovnání představuje růst o 1,1 %. Hodnota nových zakázek v inženýrském stavitelství činila 111,9 mld. Kč a ve srovnání s minulým rokem poklesla o 4,2 %. Průměrná hodnota nově uzavřené stavební zakázky činila 3,8 mil. Kč a byla meziročně o 5,7 % nižší.



Co se týká investiční výstavby železniční infrastruktury Správy železniční dopravní cesty, nejsem pesimistou. Samozřejmě nepůjde o finanční objemy roku 2015, které byly na hranici možností jak investora, tak i zhotovitelů. Vstupujeme do období OPD2 a CEF, v současnosti máme na rok 2016 k dispozici na stavební zakázky charakteru investic zhruba polovinu prostředků proti roku 2015. Jedná se přibližně o 23 mld. Kč. Na opravy a údržbu jde o částku 11,7 mld. Kč. Určitě budeme zahajovat nové stavby, řada tendru běží již v současnosti. Hodně se budeme věnovat rovněž projektového přípravě staveb, které půjdou do realizace v roce 2017 a 2018.

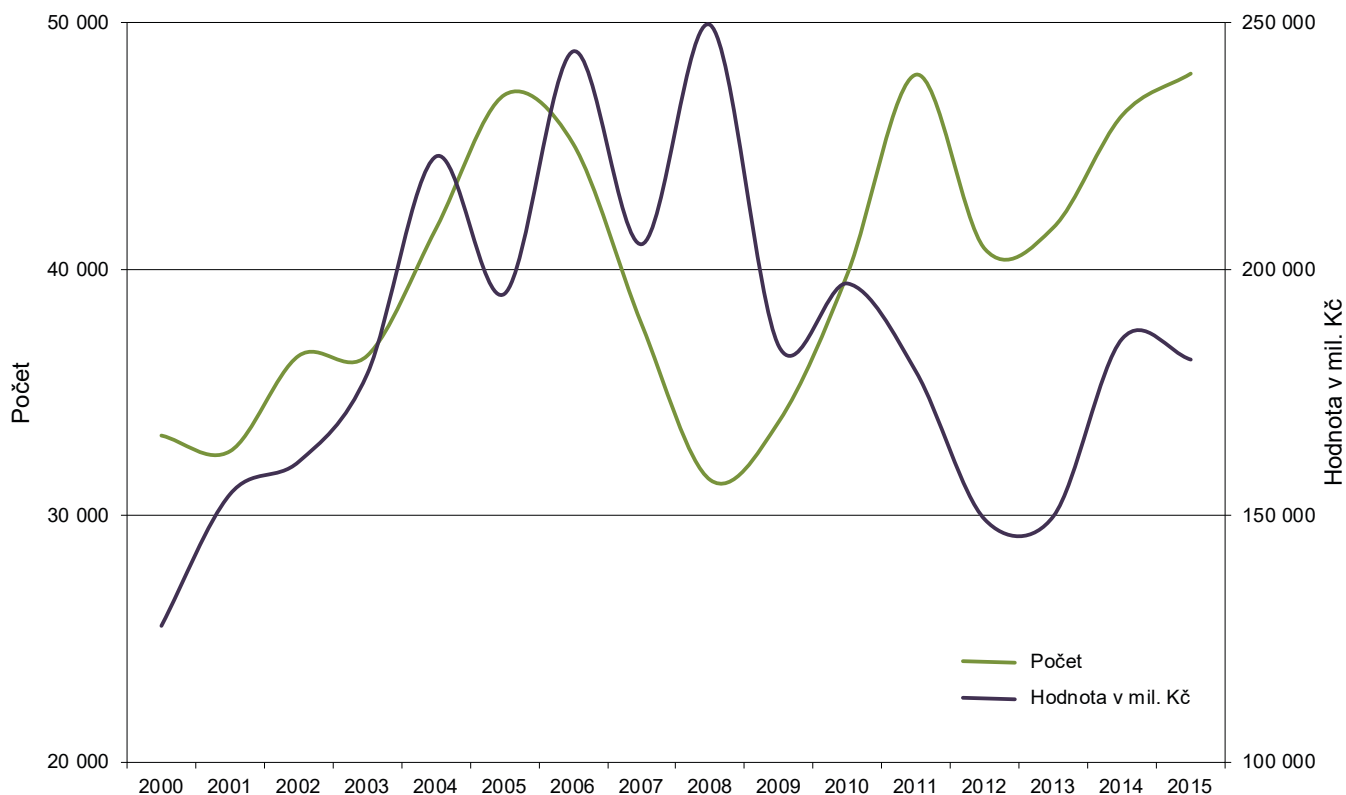
Mojmír Nejezchleb
náměstek GŘ pro modernizaci dráhy, SŽDC



Objem zakázek je stále ještě o hodně nižší, než byl před ekonomickou krizí. Vývoji zatím příliš nenahrává ani to, že na trhu panuje velice ostrá konkurence, která zakázky často stlačuje až pod reálné náklady. U některých firem pak vidíme, že to negativně ovlivňuje i samotnou kvalitu jimi poskytovaných stavebních prací. Do letošního roku očekáváme mírné zlepšení situace, k žádnému zásadnímu obratu však pravděpodobně nedojde.

Karel Branda
ředitel, Trigema Building, a. s.

NOVÉ STAVEBNÍ ZAKÁZKY (podniky s 50 a více zaměstnanci)



Stavebnictví, jak doufáme, by mohlo narůst o 3 %, ale rozdíl bude dle segmentů, tak jako vždy, a to zejména dopravní stavby versus pozemní. V dalších subsegmentech se to vyvíjí různě. Např. na zateplování objektů budou mít jistě vliv naplánované státní dotace. Pokračuje trend, kdy rostou rekonstrukce staveb a developerské projekty, a to zejména v Praze a následně v Brně, a ochota lidí půjčovat si peníze za výhodné úvěrové sazby.

Robert Mikeš

marketingový ředitel, divize Weber Saint-Gobain Construction Products CZ, a. s.

Zásobníky zakázek větších firem meziročně klesly až o 24,4 %

Ke konci roku 2015 měly stavební podniky s 50 a více zaměstnanci celkem smluvně uzavřeno 13,2 tisíc zakázek, což znamenalo meziroční pokles o 0,2 %. Tyto zakázky představovaly zásobu dosud neprovedených stavebních prací v celkové hodnotě 123,5 mld. Kč a tento objem uzavřených zakázek se ve srovnání se stavem na konci roku 2014 snížil o 24,4 %.



Vývoj českého stavebnictví (hlavně v oblasti dopravního inženýrství) je z velké části v rukou státu. Situace pro rok 2016 bohužel nevypadá příliš optimisticky. Neustále se nedaří připravovat a vypisovat nové projekty. I přesto, že objem finančních prostředků je dostatečný.

Antonín Daňa

člen představenstva pro Dopravní stavby, Porr, a. s.



Situace na trhu je stále spíše pesimistická i přes výrazný objem projektových zakázek, což zvyšuje očekávání stavebních firem na následnou realizaci. Často se ale i z legislativních důvodů zpožďuje samotná realizace projektových a přípravných prací, proto se obávám, že můžeme očekávat dokonce i mírný pokles.

Tomáš Koranda
člen představenstva, HOCHTIEF CZ, a. s.



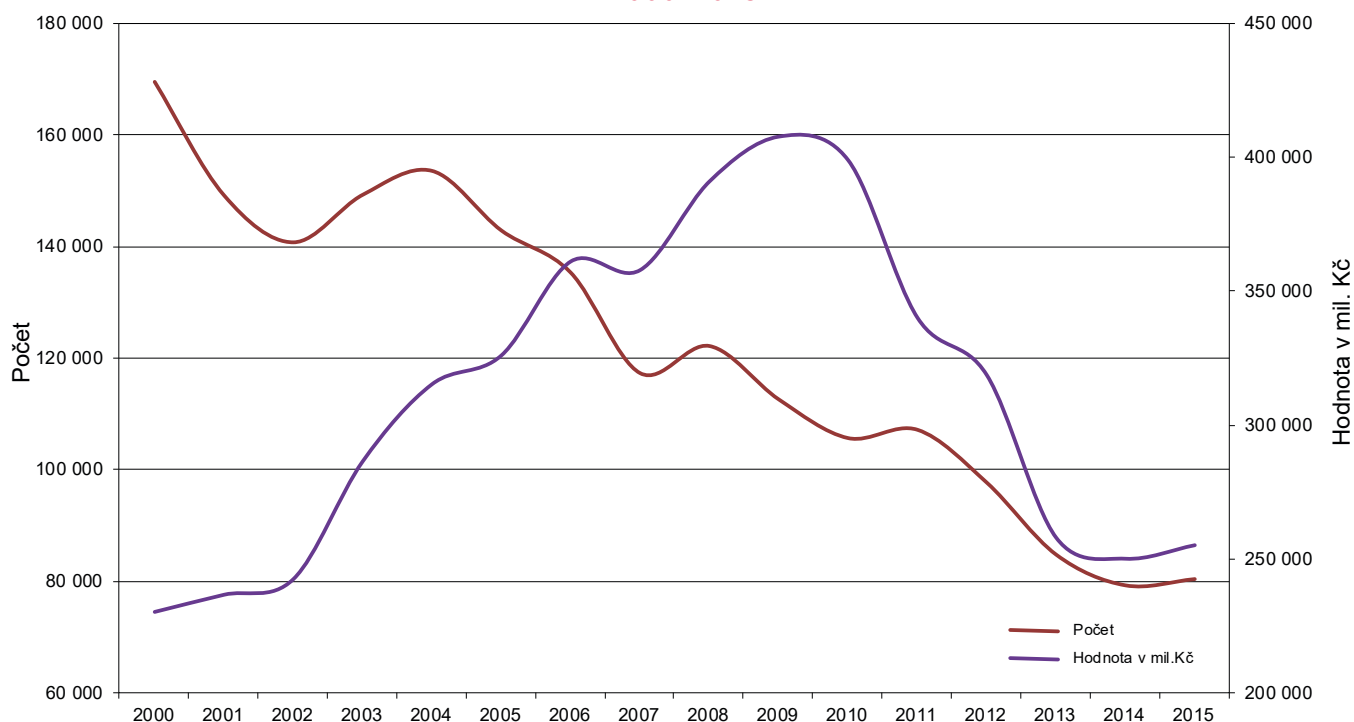
Přestože tahounem stavebnictví v loňském roce byly především inženýrské stavby, díváme se do letošního roku s očekáváním pokračování mírného růstu stavebnictví, a to i toho pozemního. Více než nedostatku zakázek se spíše obáváme nedostatku kvalifikovaných pracovních sil. To je dlouhodobý koncepční problém celého stavebního sektoru.

Libor Urbásek
Sales & Marketing Manager,
Saint-Gobain Construction Products CZ, a. s., divize Isover

Počet nově vydaných stavebních povolení i jejich celková hodnota se mírně zvýšily

Stavební úřady v roce 2015 vydaly 80 478 stavebních povolení a jejich počet meziročně vzrostl o 1,4 %. Orientační hodnota těchto staveb činila 254,9 mld. Kč a v porovnání s rokem 2014 vzrostla o 2,0 %. Růst předpokládaných investičních nákladů povolených staveb byl způsoben zejména změnami dokončených staveb v oblasti dopravní infrastruktury. Orientační hodnota nové výstavby v roce 2015 meziročně klesla.

VYDANÁ STAVEBNÍ POVOLENÍ 2000–2015





V poslední době zaznamenáváme výrazný nárůst poptávky jak po nových BIM technologiích, tak i po 2D oborových řešeních, což vnímáme jako důsledek oživení českého stavebnictví. Naši zákazníci jsou v zásadě zavaleni projekčními pracemi, a uvítají proto jakékoli technologické řešení, které jim umožní být výrazně efektivnější.

Miroslav Kohout

Country Manager, GRAITEC, s. r. o.

Vzrostl počet nově zahájených bytů o 8,3 %

V roce 2015 byla zahájena výstavba 26378 bytů a tento počet se meziročně zvýšil o 8,3 %. V rodinných domech bylo zahájeno 13727 bytů, což ve srovnání se stejným obdobím minulého roku představuje růst o 10,3 %. Počet zahájených bytů v bytových domech meziročně vzrostl o 2,9 %, zahájeno jich bylo 6848.

Počet dokončených bytů vzrostl o 4,8 %

Dokončeno bylo 25094 bytů a jejich počet meziročně vzrostl o 4,8 %. V rodinných domech bylo dokončeno 13890 bytů, což je meziročně o 0,7 % méně. Počet dokončených bytů v bytových domech vzrostl o 14,7 %, když jich bylo dokončeno 7368.

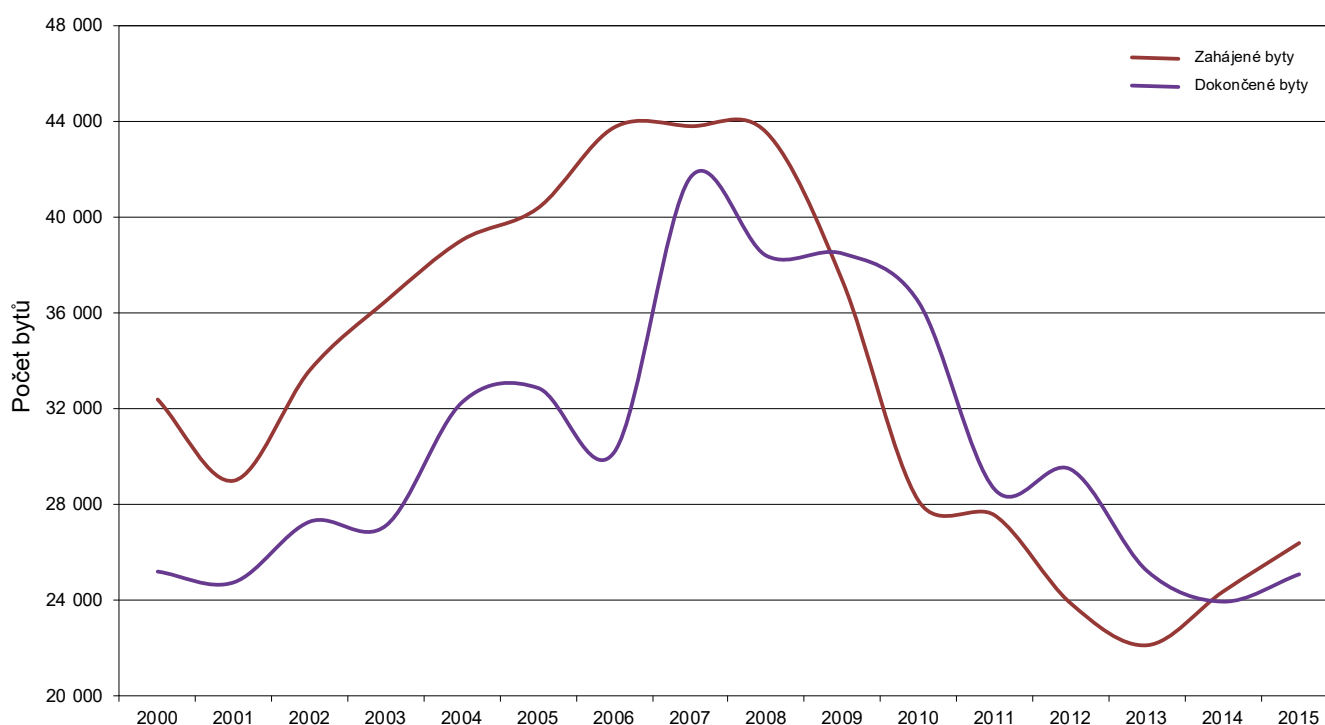


Předpokládám, že ani v tomto roce nedojde k poklesu stavební výroby. Více ale bude růst inženýrské stavitelství. V pozemním stavitelství, jež je naší doménou, očekávám solidní růst větší než vloni a bude se na něm podílet zejména residenční výstavba. Naši zákazníci/stavební firmy mají dostatek zakázek, zejména pak takových, které realizují na menších a středních projektech. Velmi se nám daří, a tím mám na mysli celou skupinu Saint-Gobain, také spolupracovat s developery na velkých projektech, kde dokážeme zajišťovat komplexní dodávky a poradenství společně za všechny naše divize, které v ČR působí.

Tomáš Rosák

předseda představenstva, Saint-Gobain Construction Products

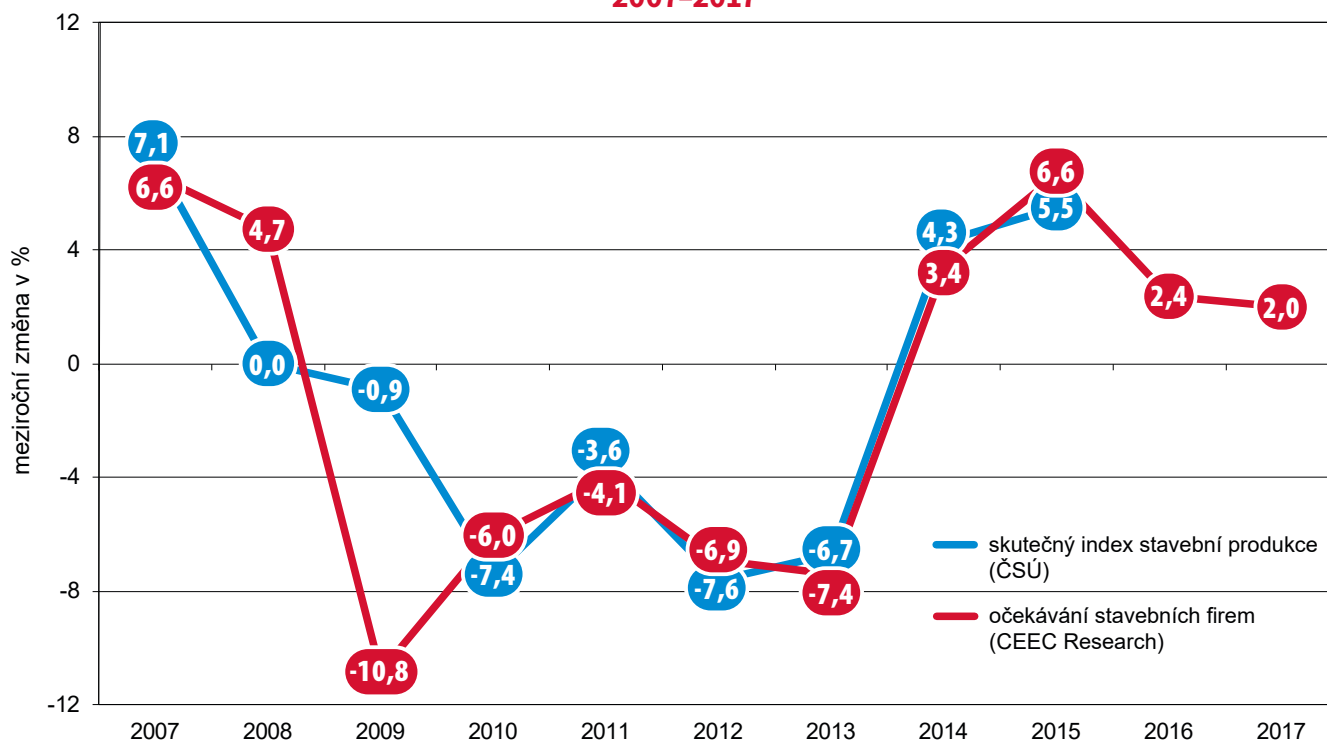
BYTOVÁ VÝSTAVBA 2000–2015



České stavebnictví v roce 2016 poroste o 2,4 %

Co čeká české stavebnictví dále? Jak ukazují nejnovější predikce ředitelů stavebních společností, rok 2016 naváže na růst nastartovaný v letech 2014–2015 a české stavebnictví zvýší svůj výkon, nicméně růst bude pozvolnější než v předchozích dvou letech, a to o 2,4 %. Zlepšení výkonu českého stavebnictví v roce 2016 očekává téměř osm z deseti ředitelů stavebních firem (77 %), v listopadu to bylo 87 %. Pokles očekává jen přibližně jedna z pěti firem (21 %). V roce 2017 bude sektor pokračovat v dalším pozvolném zlepšování svých výkonů, a to o další 2,0 procenta.

PREDIKCE ŘEDITELŮ A VÝVOJ ČESKÉHO STAVEBNICTVÍ 2007–2017



Dlouhodobé srovnání predikcí firem a výsledků ČSÚ

Jak ukazuje výše přiložený graf, s výjimkou zlomového roku 2008, kdy rozsah blížící se krize ještě nebyl patrný, a roku 2009, kdy naopak v sektoru vypukla panika ohledně reálně nastoupivší krize, odpovídaly predikce ředitelů stavebních firem v následujících šesti letech již opět téměř přesně číslům, které následně na konci každého roku publikoval Český statistický úřad.



V tomto roce lze očekávat pozvolný růst stavební výroby. Opět bude zřejmě významný rozdíl mezi pozemním a inženýrským stavitelstvím ve prospěch druhého segmentu. Pokud jde o pozemní stavby, bude pokračovat vysoká aktivita v oblasti rezidenčních projektů a naplno by již měla zafungovat vyšší poptávka v oblasti průmyslových staveb. Celkové procento růstu bude bezesporu záviset na rychlosti, jakou se rozjedou projekty financované z nových programů EU.

Radim Martinek
finanční ředitel, VCES, a. s.



Celkový objem se pravděpodobně mírně zvýší. Bude to ovlivněno především růstem objemu v segmentu inženýrského stavitelství a zejména v dopravních stavbách. Trvalý pokles v segmentu pozemních staveb bude asi bohužel pokračovat. Projektů pro realizaci je připraveno málo. Legislativní prostředí, místo aby rozumným způsobem podporovalo vznik nových příležitostí nejen pro stavaře, ale i pro související a navazující obory, je významnou brzdou pro ty, kteří chtějí investovat, a spolu s tím i pro ty, kteří chtějí stavět. Zásadním způsobem zpomaluje i přípravu a realizaci veřejných investic. Bylo by na čase, aby naši legislativci vzali tento fakt na vědomí.

Aleš Ullmann

obchodní ředitel, PSG – International, a. s.



Pozitivní ekonomická nálada a celkový růst hospodářství se do stavebnictví rozhodně promítá. Stavební firmy, které zůstaly v dobré kondici, pookřávají a my zaznamenáváme stále rostoucí zájem o naše služby a produkty. Obracejí se na nás většinou ti, kteří vědí, jak je důležité se neustále zlepšovat, a dobře si uvědomují, že jedině tak získají náskok před svou konkurencí. A právě takovým firmám máme rozhodně co nabídnout.

Jaroslav Nechyba

ředitel a spolumajitel, Callida, s. r. o.



V porovnání s rokem 2015 očekáváme lehký nárůst českého stavebnictví. Z hlediska projekčních prací dochází k mírnému vzestupu a je cítit větší zájem ze strany investorů a koncových uživatelů na akustická řešení interiéru. Akustika se začíná stávat standardním parametrem při projektování budov.

Daniel Beneš

Senior obchodní manažer pro ČR a SR, Ecophon

2

V roce 2015 byla oznámena výběrová řízení na stavební zakázky z veřejných zdrojů v celkové hodnotě 94,7 mld. Kč. Hodnota nově vypsaných veřejných zakázek poklesla v meziročním porovnání téměř až o třetinu (29,3 %). Počet vyhlášených výběrových řízení se snížil oproti roku 2014 o 32,2 %. Objem zadaných zakázek v roce 2015 činil 114,5 mld. Kč, poklesl o 2,8 %. Počet zadaných zakázek se zvýšil o 4,6 %.

Počet i celková hodnota nově vypsaných veřejných zakázek klesly téměř o třetinu

V roce 2015 bylo vydáno 2 329 řádných oznámení o zakázce, což ve srovnání s předchozím rokem představovalo pokles o 32,2 %. Celková předpokládaná hodnota oznámení o zakázce v roce 2015 činila 94,7 mld. Kč a byl zaznamenán její meziroční pokles o 29,3 %. Tento výrazný pokles počtu i objemu výběrových řízení na nové zakázky bude mít negativní dopad na objem zadaných zakázek v příštích čtvrtletích.

MEZIROČNÍ ZMĚNY OZNÁMENÍ O ZAKÁZCE V LETECH 2014 AŽ 2015

Stavební zakázky	Meziroční změna v %				
		Počet		Hodnota	
2014	1. čtvrtletí	↑	+50,4	↑	+39,2
	2. čtvrtletí	↑	+30,5	↑	+21,5
	3. čtvrtletí	↑	+25,6	↑	+43,5
	4. čtvrtletí	↓	-21,4	↓	-39,9
	Rok	↑	+18,2	↑	+6,7
2015	1. čtvrtletí	↓	-12,8	↓	-2,4
	2. čtvrtletí	↓	-33,2	↓	-28,5
	3. čtvrtletí	↓	-46,4	↓	-57,5
	4. čtvrtletí	↓	-33,4	↓	-14,3
	Rok	↓	-32,2	↓	-29,3

Zdroj: Věstník veřejných zakázek, výpočty CEEC Research

Z výběrových řízení vyhlášených v roce 2015 čekají na zadání ještě zakázky v hodnotě 40,3 mld. Kč

Jaká je hodnota zakázek, které byly vyhlášeny v roce 2015 a budou teprve zadány konkrétnímu dodavateli? V roce 2015 byly oznámeny zakázky celkem v hodnotě 94,7 mld. Kč, z toho bylo později zadáno 47,5 mld. Kč (tedy 50 % z oznámených). Jejich skutečná zadaná hodnota byla jenom 43,5 mld. Kč, protože zadaná hodnota byla zatím o cca 8 % nižší než při oznámení. Z celkového objemu oznámených zakázek byly později zrušeny zakázky za 6,9 mld. Kč (tedy cca 7 % z oznámených). Po odečtení zadaných a zrušených zakázek zbývá v systému ještě 40,3 mld. Kč (tedy 43 %), které nebyly zatím zadány nebo zrušeny.



K vytvoření zcela nového zákona o zadávání veřejných zakázek jsme přistoupili s ohledem na množství a charakter změn vyplývajících z nových evropských pravidel schválených Radou Evropské unie v únoru 2014, které regulují oblast veřejného zadávání na úrovni Evropské unie. Tento zákon a veškeré změny přispějí k rozvoji a stabilizaci v oblasti výstavby. Obecně lze konstatovat, že nový zákon velmi významně snižuje administrativní zátěž, a to jak pro zadavatele, tak i pro dodavatele. Zadávací řízení se tak stává mnohem flexibilnějším, posílení pružnosti postupu zadavatele však klade vyšší nároky na jeho odpovědnost. Mezi klíčové změny, které se přímo či okrajově dotýkají problematiky zadávání veřejných zakázek na stavební práce, patří například možnost zadavatele požadovat prokázání splnění kvalifikačních předpokladů i po dodavateli, který se bude podílet na plnění veřejné zakázky a možnost převedení úhrad za plnění veřejné zakázky přímo poddodavateli, dále pak nemožnost stanovení ekonomické výhodnosti plnění pouze na základě nejnižší nabídkové ceny v případě veřejných zakázek na architektonické, stavební, technické a inspekční služby, dochází taktéž ke zvýšení limitu pro použití zjednodušeného podlimitního řízení u veřejných zakázek na stavební práce až do výše 50 mil. Kč, dále k možnosti měnit smlouvu na veřejnou zakázku, bez splnění dalších podmínek, a to až do výše 15 % původní hodnoty v případě veřejné zakázky na stavební práce, popřípadě je zadavateli dána možnost vyloučit účastníka, který se v posledních 3 letech dopustil závažných či trvalých pochybení při plnění veřejné zakázky.

Karla Šlechtová
ministryně pro místní rozvoj ČR



Striktně oddělujeme veřejné zadavatele od soukromých investorů. Co se týče veřejných zakázek, tak tam považujeme situaci za velmi nejistou, jelikož se domníváme, že je nedostatek projektů připravených pro realizaci a obrovská míra nejistoty v rámci čerpání z dotačních fondů. U privátních zadavatelů se snažíme spolupracovat již v úrovni přípravy projektu a znát zdroj finančních prostředků. Je to dlouhodobější proces, ale mnohem lépe se spolupracuje, jelikož se snažíme společně s investory najít co nejefektivnější způsob realizace. To samozřejmě u veřejných zadavatelů nelze a výsledky tomu také dost často odpovídají.

Petr Čejka
ředitel divize pozemních staveb, ALGON, a. s.



Co se týká železniční infrastruktury, tak očekávám pokles oproti mimořádnému roku 2015, nicméně i tak věřím v připravenost projektů. Samozřejmě je potřeba projekty připravovat kontinuálně, tak aby na konci tohoto dotačního období nenastala opětovně situace z loňského roku.

Richard Osang
generální ředitel, COLAS RAIL CZ

Objem zakázek zadáných v roce 2015 poklesl o 2,8 procenta

V roce 2015 bylo zadáno 5 985 zakázek, což je o 4,6 % více než v roce 2014. Hodnota zakázek zadáných v roce 2015 činila 114,5 mld. Kč a meziročně klesla o 2,8 %.

MEZIROČNÍ ZMĚNY OZNÁMENÍ O ZADÁNÍ ZAKÁZKY V LETECH 2014 AŽ 2015

Stavební zakázky	Meziroční změna v %				
		Počet		Hodnota	
2014	1. čtvrtletí	↑	+78,0	↑	+103,3
	2. čtvrtletí	↓	-1,2	↑	+26,9
	3. čtvrtletí	↓	-26,7	↓	-5,0
	4. čtvrtletí	↓	-21,7	↑	+9,2
	Rok	↓	-9,6	↑	+19,6
2015	1. čtvrtletí	↑	+12,0	↓	-7,6
	2. čtvrtletí	↓	-2,9	↑	+6,7
	3. čtvrtletí	↑	+10,1	↑	+10,2
	4. čtvrtletí	↑	+1,6	↓	-25,1
	Rok	↑	+4,6	↓	-2,8

Zdroj: Věstník veřejných zakázek, výpočty CEEC Research

3

Růst českého stavebnictví v roce 2016 očekávají zejména malé a střední stavební firmy (o 3,0 %) a zástupci pozemního stavitelství (o 3,6 %). Ředitelé velkých firem predikují stagnaci, představitelé inženýrského stavitelství čekají dokonce pokles (o 1,1 %). Podle tří ze čtyř stavebních společností (72 %) není dostatek připravených projektů pro realizaci výstavby. Situace se ale podle poloviny firem v této oblasti zlepšuje.

Růst očekávají zejména malé a střední firmy, z pohledu zaměření – pozemní stavitelství

České stavebnictví v letošním roce čeká podle ředitelů stavebních firem růst o 2,4 procenta (potvrzuje 77 % firem). Růst sektoru očekávají především zástupci malých a středních firem (o 3,0 %) a představitelé pozemního stavitelství (růst o 3,6 %). Ředitelé velkých firem predikují v roce 2016 spíše stagnaci sektoru (0,1 %). Největší obavy ohledně vývoje v letošním roce mají představitelé firem z inženýrského stavitelství. Ti jako jediní nově predikují pro rok 2016 pokles českého stavebnictví, a to o 1,1 procenta. Za hlavní důvody svých obav uvádějí zejména nadstandardní růst inženýrského stavitelství v loňském roce a také předpokládaný pokles objemu veřejných zakázek v roce 2016.



Vývoj českého stavebnictví v roce 2016 a 2017 mohou hodnotit pouze z pohledu Státního fondu dopravní infrastruktury, tj. pouze určitou část celého českého stavebnictví, kterou je dopravní inženýrské stavebnictví. Rok 2015 byl z hlediska objemů stavebních aktivit výjimečný, což bylo dáno dočerpáváním Operačního programu doprava 2007 – 2013. Celkový schválený rozpočet našeho fondu na rok 2016 je na úrovni cca 66 mld. Kč, a je tedy o téměř 30 mld. Kč nižší než byl v roce 2015. Střednědobý výhled rozpočtu fondu na období roku 2017 je zatím na úrovni 71,4 mld. Kč, tedy celkově asi o cca 5 mld. Kč vyšší než pro rok 2016. Z uvedených čísel je zřejmé, že ve srovnání s rokem 2015 nebude rok 2016 znamenat růst poptávky na trhu inženýrského dopravní stavitelství v ČR.

Zbyněk Hořelica

ředitel, Státní fond dopravní infrastruktury



Pro rok 2016 očekávám spíše pokles stavebnictví oproti roku 2015, a to z více důvodů:

- Výsledky minulého roku byly taženy snahou dočerpat fondy EU, a tomu tak letos nebude*
- V roce 2015 vypsalí veřejní investoři nejméně zakázek za posledních pět let a tato skutečnost se musí negativně projevit ve výsledcích oboru v roce 2016*
- Stále se zvyšuje deficit v přípravě veřejných projektů k realizaci a nic nenasvědčuje tomu, že dochází ke změně tohoto trendu*
- I pokud by došlo v letošním roce k pozitivním změnám v legislativě, tzn. ZVZ, stavební zákon, EIA, atd., tak se tyto změny nestačí reálně projevit ve výsledcích roku 2016.*

Pavel Pilát

generální ředitel, Metrostav, a. s.



Objem stavebního trhu v roce 2016 mírně poklesne v důsledku korekce související s ukončením 1. fáze Operačního programu Doprava. Pozitivní je alespoň to, že vládní investiční politika je momentálně stabilnější a čitelnější než v nedávné minulosti.

Luboš Tomášek

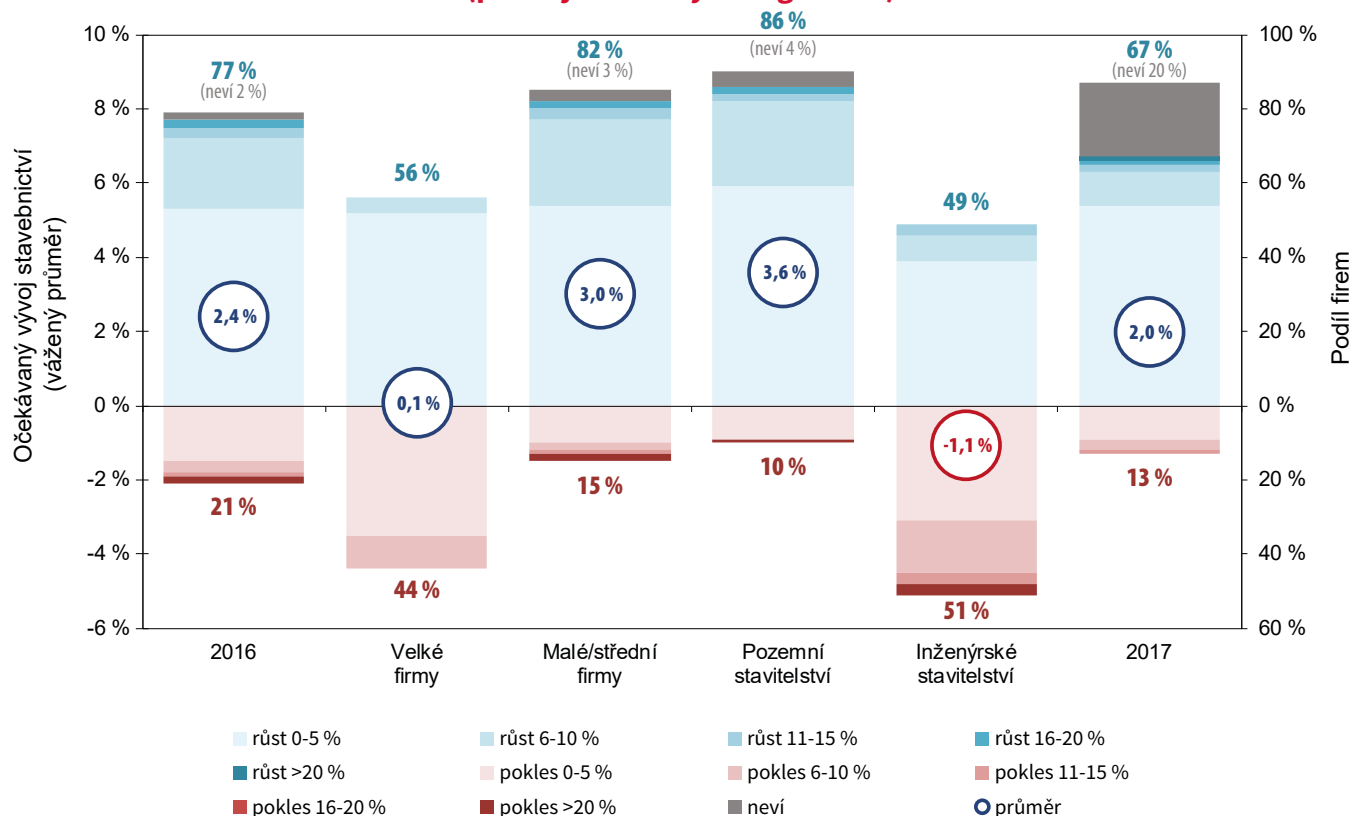
ekonomický ředitel, STRABAG Rail, a. s.

Novela zákona č. 100/2001 Sb. o posuzování vlivů na životní prostředí (dále také jen „zákon EIA“), která vstoupila v platnost počátkem dubna, byla připravena za účelem rychlého zjednání nápravy nesouladu s unijním právem. Znatelně však zasahuje nejen do právní úpravy procesu EIA, ale zejména do vlastních povolenacích procesů, územní a stavební řízení nevymáhá. Stávající požadavky Evropské komise (EK) jsou pro ČR de facto neakceptovatelné, resp. nevýhodné až ohrožující. Existuje reálná hrozba, že při otevření zákona by EK „dotlačila“ ČR i ke změně postupu při ověřování stanovisek vydaných dle zákona 100/2001 Sb. Toto riziko je natolik velké, s mnohem širšími národohospodářskými dopady, že pro ČR by bylo nevýhodné toto riziko podstupovat. Dosavadní vývoj jednání s EK je velmi neuspokojivý. Pokud se nepodaří najít kompromisní řešení, je nejvíce ohrožena realizace dopravních projektů, zatím předběžně za cca 220 mld. Kč. Z hlediska čerpání evropských fondů z OPD se jedná o projekty v hodnotě cca 90 mld. Kč.

Jiří Koliba

náměstek ministra MPO pro stavebnictví

OČEKÁVANÝ VÝVOJ STAVEBNICTVÍ (podle jednotlivých segmentů)





V segmente stavieb, v ktorom ponúkame naše riešenia, očakávame rast. Rast by mal byť citeľnejší v segmente súkromných investícií. V priebehu rokov sme si vybudovali meno profesionálneho a zodpovedného dodávateľa. Naše technické oddelenie dokázalo flexibilne riešiť problémy stavieb a lokálna výroba promptne reagovať na požiadavky zákazníkov počas celého procesu výstavby. Očakávame, že najbližšie roky budeme rásť spolu s našimi zákazníkmi.

Martin Hudec

riadiť predaja, Peikko Slovakia, s. r. o.



V zásade očakávame pozitívny vývoj, a to zejména v oblasti súkromného sektoru a jeho investícií. Naopak očakávame pokles na strane verejných zakázok.

Libor Táglicht

výkonný riadiť, Ramirent CZ/SK, s. r. o.

Pro rok 2017 predikujú firmy ďalší pozvoľné zlepšenie

Mírny rast sektoru bude pokračovať i v budúcom roku. V roku 2017 dojde k ďalšiemu pozvoľnému rastu českého stavebníctva, a to o 2,0 %. Zlepšenie výkonu v budúcom roku predikujú zástupci všetkých sledovaných segmentov.

Firmy očakávajú rast zejména súkromných investícií

Základom pre vyššie uvedený vývoj v roku 2016 by mal byť rast zejména súkromných investícií, čo potvrdzuje 86 % riadiť. Pokles súkromných investícií očakáva len 14 % stavebných firiem. Rast súkromných investícií očakávajú zástupci všetkých segmentov. V segmente veľkých spoločností očakáva rast súkromných investícií 100 % riadiť.



Pozemní staviteľství čeká pomalý ale stabilní růst, kdy rezidenční výstavbu pohání nízké sazby u hypoték, průmyslovou a kancelářskou pak neustávající zájem investorů o Českou republiku.

Pavel Kliment

partner odpovädny za služby pro realitní a stavební společnosti, KPMG Česká republika



Domnívám se, a zatím mi vývoj dává za pravdu, že naše stavebníctví bude mít vzestupnou tendenci. Nevím, jak je to u velkých zakázek (např. stát), ale od soukromých investorů a menších zakázek je dostatek.

Miroslav Miketa

výkonný riadiť, Revital-stavební servis, s. r. o.



Očakávame v roku 2016 i v roku 2017 drobný rast trhu vlivem rozběhlých a připravovaných projektů v dopravě a díky investičnímu apetitu soukromých investorů. Vývoj stavebního trhu po roce 2017 je v současné době těžko odhadnutelný.

Pavel Schlitter

obchodní riadiť, SITEL, s. r. o.

Podle 2 ze 3 ředitelů projektových firem objem stavební produkce poroste



Očekávám pomalý pozvolný růst v závislosti na množství veřejných investic. Veřejné investice budou zřejmě pro další růst stavebnictví klíčové. Protože je rozvoj veřejných investic velké politikum, je proto velmi obtížné prognózovat růst českého stavebnictví.

Pavel Krejčí

obchodní ředitel, místopředseda představenstva, KOMFORT, a. s.

O dalším vývoji stavebního sektoru jsme také diskutovali s řediteli projektových společností. Většina z nich (69 %) předpovídá v letošním roce růst stavebního sektoru. Pětina ředitelů (21 %) neočekává změny, a poklesu sektoru se obává pouze desetina (10 %) ředitelů projektových společností. Optimističtější jsou zástupci společností z pozemního stavitelství, když růst českého stavebnictví očekává 73 % z nich. V segmentu inženýrského stavitelství je růst očekáván jen přibližně polovinou (54 %) společností.



Očekávám mírný růst. Vypadá to, že se stavebnictví po létech stagnace nadechuje k růstu.

Martin Drotár

ředitel, CENTROPROJEKT GROUP, a. s.



V tento okamžik očekávám stále pozitivní vývoj českého stavebnictví jako celku. U liniových staveb je otázkou, jak rychle a jakým způsobem bude vyřešena problematika EIA a její retroaktivity, ale přesto lze konstatovat, že na tento rok bude mít většina stavebních společností dostatek zasmluvněných projektů, či projektů ve fázi před podpisem smlouvy.

Jan Lidral

Marketing Manager Central Europe, TAKENAKA EUROPE



Předpokládám, že v následujících letech stavební výroba poroste. Zásobníky zakázek se teď, po létech stagnace, znovu doplňují.

Jiří Lhota

jednatel, FEREX Group, s. r. o.



Vývoj českého stavebnictví nastartovaný růstem v uplynulém roce zřejmě zpomalí. Příčinu vidím primárně ve třech faktorech – skončil přísun evropských peněz a nové se na cestu do ČR teprve připravují. Řadu připravených projektů závislých na dotačním financování může přibrzdit legislativa, především problematika EIA. Posledním vážným problémem je všude se projevující nedostatek kvalifikovaných lidí, od profesí na stavbách, až po projektanty.

Aleš Krtička

jednatel, ATELIER TSUNAMI, s. r. o.

Podle 3 ze 4 stavebních firem je brzdou nedostatek připravených projektů

Za jedno z hlavních rizik pro další vývoj považují tři ze čtyř ředitelů stavebních firem (72 %) nedostatek připravených projektů pro realizaci výstavby. Současně ale polovina firem uvádí, že se situace v této oblasti postupně zlepšuje. Problémy s připraveností projektů nejvíce trápí velké společnosti (95 %).



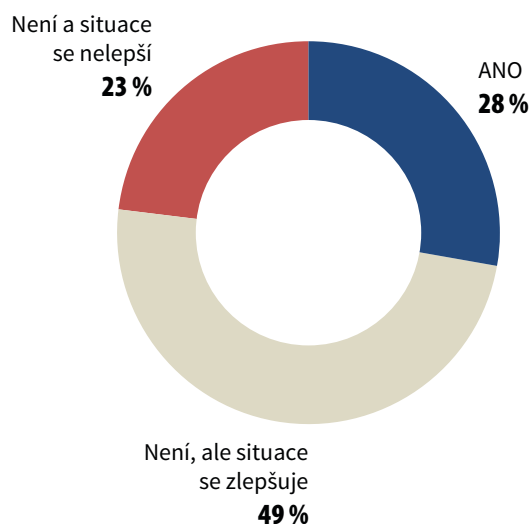
Růst stavebního segmentu probíhá velice pozvolna. Tuto pomalou křivku bude tuzemské stavebnictví kopírovat minimálně po dobu letošního roku. Faktorem je právě počet připravených projektů, kterých stále není dostatek, ale přesto se situace mírně zlepšuje, s výjimkou oboru pozemního stavitelství.

Robert Špott
jednatel, SYNER, s. r. o.

Není dostatek připravených projektů pro realizaci.

Roman Kloubec
statutární ředitel, AZ Elektrostav, a. s., a ELTRAF, a. s.

JE DOSTATEK PŘIPRAVENÝCH PROJEKTŮ PRO REALIZACI VÝSTAVBY?



Společnost HOCHTIEF CZ má dostatek zkušeností z realizace projektů Design & Build a je nakloněna užší spolupráci s projektovými firmami při přípravě takových projektů. Cílem je snaha podpořit trend v možnosti zadávat velké stavební projekty v podmínkách Žlutého FIDICu, tedy s projektovými a inženýrskými službami. Projektovým firmám chceme být profesionálním partnerem i při projektech realizovaných modelem BIM.

Tomáš Koranda
člen představenstva, HOCHTIEF CZ, a. s.



V Českém stavebnictví dojde k růstu investic. Myslím, že v současné době není dostatek „připravených“ projektů. Několik let stagnace zadávání, zejména veřejných zakázek, musí být znát.

Jaroslav Kupr
ředitel ateliéru Praha, INTAR, a. s.



V oblasti energetických staveb se v současné době na českém trhu s výjimkou drobných projektů v oblasti teplárenství nepřipravuje žádný větší projekt. Za této situace musí projektové společnosti zaměřené na energetiku hledat uplatnění na zahraničních trzích, což je velmi obtížné, neboť konkurence je v této oblasti velká a větší projekty si rozdávají velké nadnárodní inženýrské společnosti, které mají trh dobře zmapovaný, tedy uspět lze pouze komplexními službami za nízké ceny a projekty v rizikových regionech. Problém je mimo jiné v tom, že pokud se v dohledné době českým společnostem nepodaří do zahraničních projektů zapojit byť jen v pozici subdodavatele velkých hráčů na trhu, postupně ztratí těžce získané reference a budou postupně muset tento obor opustit.

Karel Bíža

manažer pro strategický rozvoj, ÚJV Řež, a. s.



V letošním roce očekáváme mírný pokles zejména u kolejových staveb, neboť v loňském roce byla v tomto segmentu poptávka extrémní. V letošním roce proto zřejmě dojde k mírnému poklesu, už i z důvodu přípravy dalších projektů. V ostatních segmentech trhu (silnice a pozemní stavby) očekáváme stagnaci.

Jiří Nestl

obchodní ředitel, PRODIN, a. s.

**Růst trhu projektových prací
by podle aktuálních predikcí
ředitelů projektových firem měl
dosáhnout 5,1 %**

S ohledem na určité obavy uvedené v předchozím odstavci a vzhledem k všeobecnému zájmu ředitelů stavebních firem o aktuální stav trhu projektových prací, přinášíme v této studii i odpovědi na vývoj sektoru projektových prací pohledem ředitelů projektových firem. Výsledky našich rozhovorů s řediteli projektových firem indikují růst tohoto sektoru v příštích dvou letech. Aktuálně očekává pro rok 2016 růst výkonu v oblasti projektových prací až osm z deseti projektových společností (83 %), a to v průměru o 5,1 %.



Připravovaných projektů je v oboru inženýrského stavitelství opravdu dostatek, ambice státních investorů jsou velké, strategie dobře koncipovaná. Problém je ale právě v tom poměru „zadaných / připravovaných“, neboť řada projektů čeká na investorská rozhodnutí, legislativní odblokování (proces EIA), vyřešení sporů v projednání a výkupu nemovitostí, apod. Takové projekty pak nelze považovat za „zadané“ ke konkrétní činnosti přípravy, jakou je zpracování projektové dokumentace, obstarání úředních povolení, příprava tendru na výběr zhotovitele, apod.

David Krása

generální ředitel, METROPROJEKT Praha, a. s.

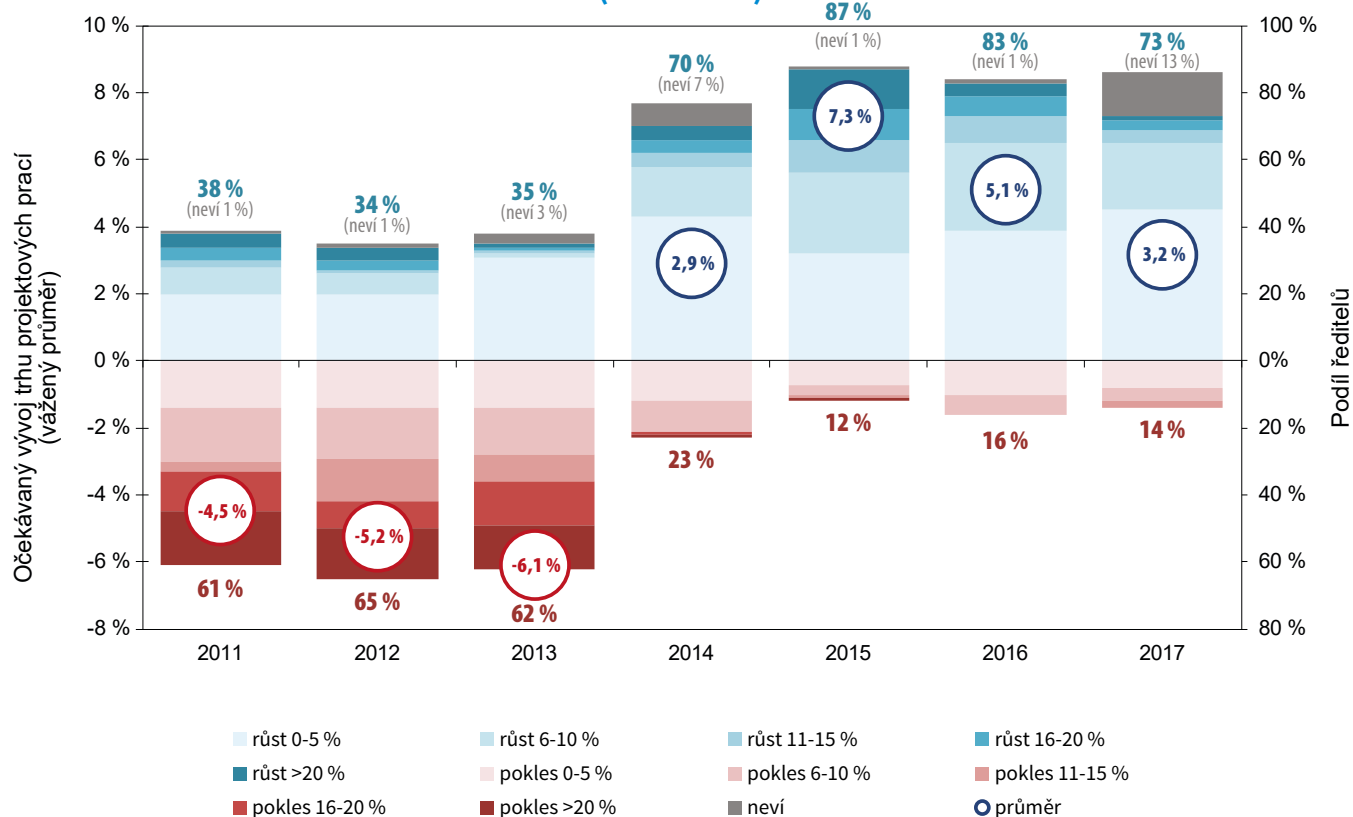


Situaci je oproti roku 2015 lepší, především u privátních investorů se v bytové a průmyslové výstavbě poptávka pro projekční práce zvyšuje. Stále však není tolik zakázek, aby to vyvolalo dostatečný tlak na zvyšování cen.

Jana Háyeková

ředitelka projekce, jednatelka AD Brno, Arch.Design, s. r. o.

OČEKÁVANÝ VÝVOJ PROJEKTOVÝCH PRACÍ (2011–2017)



Vývoj v jednotlivých segmentech

Ředitelé společností zabývajících se projekty pro inženýrské stavitelství jsou aktuálně optimističtější než jejich kolegové realizující projekty pro pozemní stavitelství. První zmíněný segment očekává, že by v letošním roce mělo dojít k růstu v průměru o 5,7 %, a vzestup očekává převážná většina společností v tomto segmentu (88 %). Společnosti připravující projekty pro pozemní stavitelství predikují růst mírně nižší (4,9 %).



Očekáváme pokles v oblasti projekčních a inženýrských prací vzhledem ke stavu čerpání evropských dotací 2014–2020. Je celkem dostatek malých projektů, ale chybí střední a větší projekty. Výrazně chybí tzv. měkké projekty = studie proveditelnosti, koncepční materiály, programy rozvoje a generely, které generují další práce.

Milan Moravec

předseda představenstva a generální ředitel, Sweco Hydroprojekt, a. s.



Z reakcí investorů a zástupců municipalit sleduji rozdílné reakce v oblastech jejich působnosti, a tím rozdílné trendy dopadů do projekční a stavební produkce. Zatímco u občanské výstavby, bytové výstavby a zdravotnictví panuje sice mírný, ale optimismus, naproti tomu u liniových staveb a technické infrastruktury je tlumočena opatrnost, kterou tak spojuji s očekáváním poklesu počtu zakázek v tomto segmentu.

Petr Menšík

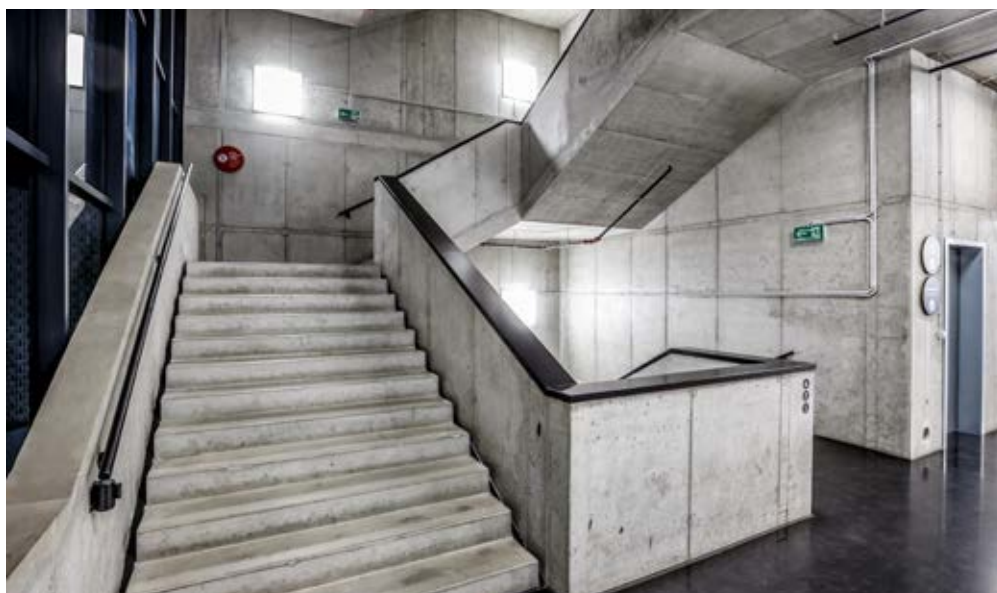
jednatel a obchodní ředitel, ATELIER SIMONA GROUP

Výhled na rok 2017 v oblasti projektových prací

Také v roce 2017 bude přibývat práce pro projektové firmy. Ředitelé těchto firem predikují zvýšení výkonu sektoru o 3,2 % (oproti roku 2016). Pohled na jednotlivé segmenty opět ukazuje na větší optimismus v segmentu projektů zaměřených na inženýrské stavitelství (očekáván je růst o 4,2 %), zatímco zástupci společností zabývajících se projekty v oblasti pozemního stavitelství predikují pomalejší tempo růstu (2,9 %).



Technologický park Brno
Saint-Gobain Construction Products CZ, a. s., divize GLASSOLUTIONS



Multifunkční aula Gong v Dolních Vítkovicích
CEMEX Czech Republic, s. r. o.

4

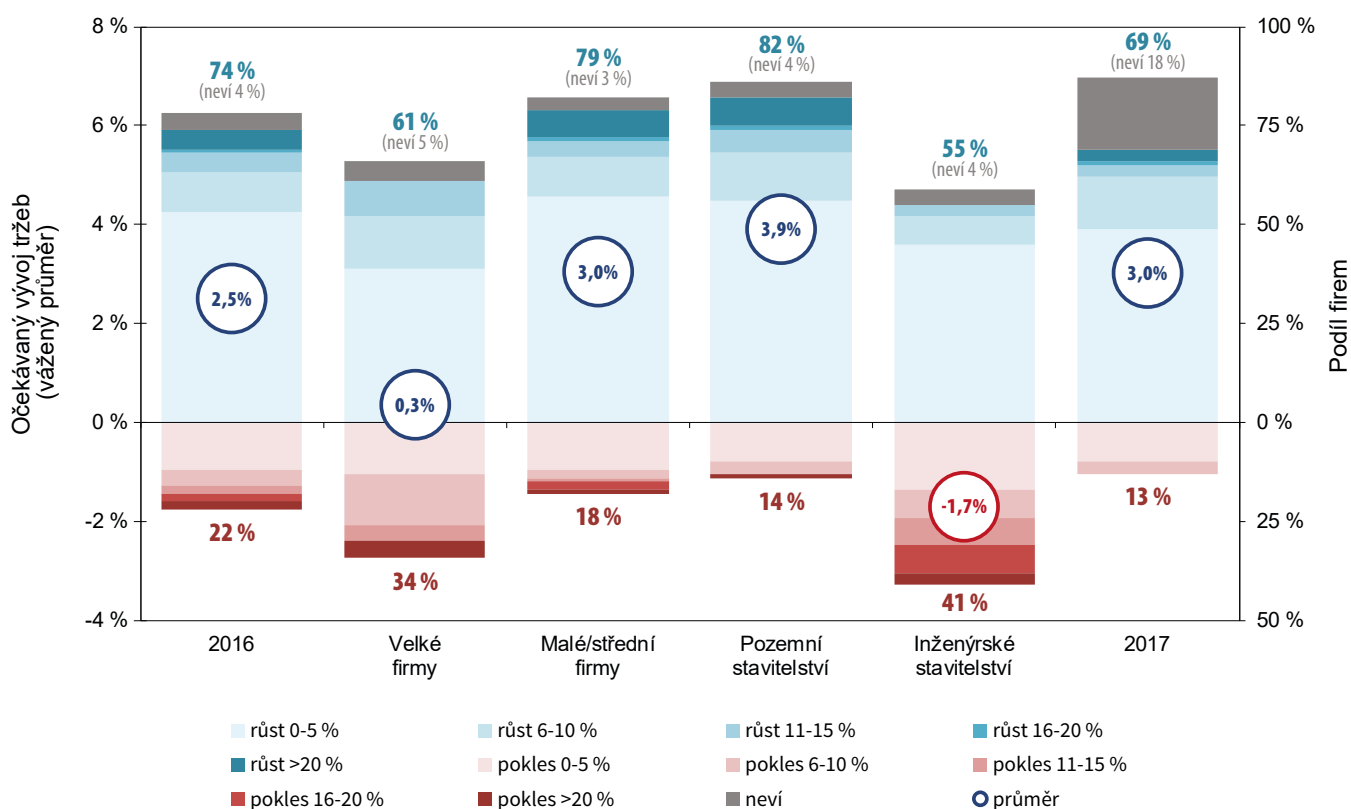
V roce 2016 porostou stavebním firmám i tržby (o 2,5 %). Zlepšení očekávají zejména malé/střední firmy a společnosti z pozemního stavitelství. Velké stavební společnosti predikují stagnaci, firmy z inženýrského stavitelství dokonce pokles. Napříč všemi segmenty došlo ke zlepšení průměrné ziskovosti zakázek. V roce 2017 budou tržby sektoru dále růst, a to o 3 procenta.

Tržby porostou zejména v malých/středních firmách a v pozemním stavitelství

V návaznosti na očekávaný růst českého stavebnictví predikují pro letošní rok ředitelé stavebních společností také růst svých tržeb, které by se měly zvýšit v průměru o 2,5 %. Zlepšení očekávají zejména malé a střední firmy (růst 3,0 %) a také firmy z oblasti pozemního stavitelství (3,9 %). Oproti tomu velké firmy očekávají spíše stagnaci svých tržeb (0,3 %), a společnosti z oblasti inženýrského stavitelství predikují dokonce pokles tržeb o 1,7 %.

Vyhlídky v oblasti tržeb na rok 2017 jsou již optimističtější – celkově by měly firmám vzrůst tržby o 3,0 %. Růst svých tržeb v roce 2017 očekávají již také velké společnosti (4,3 %, potvrzuje 86 % ředitelů) a zástupci inženýrského stavitelství (růst o 1,9 %, potvrzuje 65 % ředitelů).

**OČEKÁVANÝ VÝVOJ TRŽEB
(v jednotlivých segmentech)**



Růst tržeb bude dosažen především růstem objemu zakázek

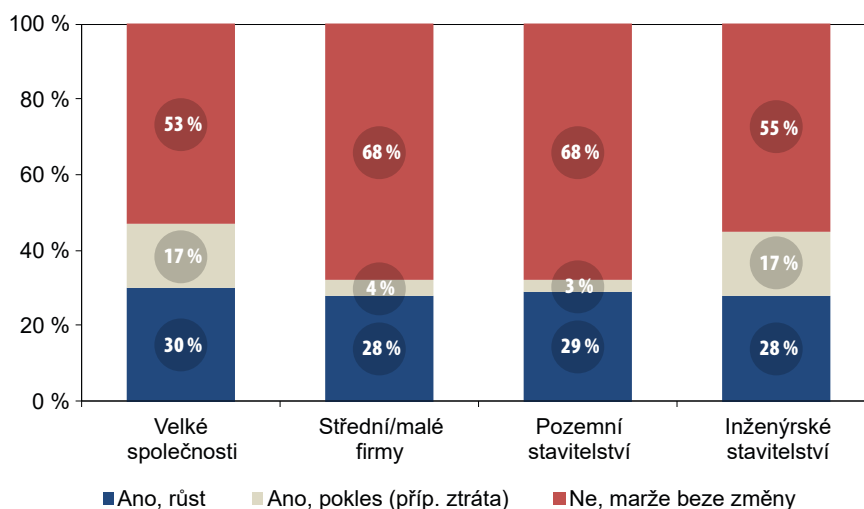
Růst tržeb plánují společnosti dosáhnout především růstem objemu zakázek (potvrzuje 77 % ředitelů). Přibližně desetina firem rovněž růstem cen (potvrzuje 12 % firem). Expanzi do nových segmentů stavebnictví v rámci ČR nebo do zahraničí, případně růst tržeb dosažený akvizicí jiných firem, ředitelé převážně nepředpokládají.

Marže vzrostly napříč všemi segmenty

S řediteli jsme také diskutovali, jaké jsou v současnosti marže u jejich zakázek. Z výsledků je možné vidět výrazné rozdíly zejména v segmentech podle velikosti. Vyšší marže potvrzují zejména malé a střední firmy (v průměru 12 %, 9 % v roce 2015). U velkých společností se jedná o 4 % (3 % v roce 2015). V segmentech podle zaměření vykazují vyšší marže společnosti z pozemního stavitelství (11 %, 8 % v roce 2015) oproti firmám z inženýrského stavitelství 7 % (6,7 % v roce 2015).

Změny v ziskovosti se letos spíše neočekávají (potvrzuje 64 % ředitelů). Necelá třetina společností (29 %) očekává v roce 2015 zvýšení ziskovosti (marží) u nových zakázek, 7 % naopak očekává, že ziskovost poklesne (případě bude zaznamenána ztráta).

OČEKÁVÁTE ZMĚNU MARŽE U VAŠICH ZAKÁZEK?



Dlouhodobě je marže na nižších hodnotách, ale naučili jsme se s touto úrovní pracovat a zefektivnit naši činnost. Do ztrátových zakázek nechodíme a nevyhledáváme je, v průběhu samotné zakázky může dojít ke změnám, které marži sniží, ale do červených čísel se dostaneme opravdu výjimečně, a to jen kvůli neakceptovaným vícenákladům a uměle vytvořeným pokutám k vylepšení výsledku zakázky na straně objednatele.

Ivo Luňák

ředitel společnosti, Tyros Loading Systems CZ, s. r. o.



Obchodní marže ve stavebním sektoru by v tomto i v následujícím roce měly vykazovat růst, a to z důvodů podstatně většího nominálního počtu stavebních projektů a jejich objemů. Stavební společnosti by v této fázi vývoje stavebního trhu neměly být nuceny přijímat zakázky s nulovou či dokonce zápornou obchodní marží, a naopak by mělo dojít k růstu této klíčové ekonomické položky stavebního projektu.

Jan Lidral

Marketing Manager Central Europe, TAKENAKA EUROPE

Tržby projektových firem by měly v roce 2016 růst v průměru o 4,1 %

A jaký vývoj tržeb je očekáván u projektových společnostech? Pozitivní očekávání růstu trhu projektových prací se promítá i do předpovědí firem ohledně vývoje jejich tržeb v příštích dvou letech. Většina společností (78 %) předpokládá růst svých tržeb v roce 2016, a to v průměru o 4,1 %. Pro rok 2017 očekávají projektové společnosti další růst – v průměru o 2,8 %.

Růst tržeb projektových firem bude dosažen především růstem objemu zakázek

Růst tržeb plánují projektové společnosti dosáhnout především růstem objemu svých zakázek (potvrzuje 68 % ředitelů). S větším odstupem pak firmy zmiňují růst cen (potvrzuje 20 % ředitelů) a expanzi do zahraničí (potvrzuje 9 % ředitelů). Průměrná marže u projektových společností je aktuálně na úrovni 12 %. Vyšší marže potvrzují firmy zabývající se inženýrským stavitelstvím (v průměru 18 %) než společnosti z pozemního stavitelství (11 %). Většina projektových společností očekává, že nedojde ke změně jejich marží v letošním roce (66 %). Přibližně pětina firem (23 %) očekává v roce 2016 zvýšení ziskovosti a desetina organizací (11 %) očekává, že ziskovost naopak poklesne (případě bude zaznamenána ztráta).



Zbožným přáním všech projekčních společností asi je, aby se pozitivní vývoj v oboru projevil v přiměřeném růstu marží. Je ale velice těžké odhadnout, zda se to podaří. Bohužel je stále hodně firem, které chodí do tendrů s nesmyslně nízkými cenami, kterými nemohou ani pokrýt svoje náklady. V privátním sektoru klienti vybírají nejen podle ceny. Ale veřejný sektor stále většinou soutěží pouze nejnižší nabídkovou cenu. Důsledky toho pak vidíme všichni.

Petr Ščurkevič

ředitel divize Projektce pozemních staveb, K4, a. s.



V současné době jsou marže na hranici rentability. Pokud se náš obor má technologicky rozvíjet, tak marže musejí vzrůst.

Petr Matyáš

architekt, di5 architekti inženýři, s. r. o.

Téměř osm z deseti stavebních firem již neplánuje přijímat ztrátové zakázky

V aktuální studii jsme se také zaměřili na oblast ztrátových zakázek. Podle ředitelů stavebních firem byl podíl ztrátových zakázek v roce 2015 na úrovni 9 procent (měřeno finančním objemem). Situace byla podobná napříč všemi segmenty. Pro rok 2016 mají aktuálně společnosti ve svých zásobnících ještě přibližně 4 % ztrátových zakázek z minulosti. Společnosti v letošním roce spíše neplánují přijímat ztrátové zakázky (potvrzuje 77 % ředitelů). Pětina ředitelů (21 %) připustila, že za účelem podpory dlouhodobé spolupráce jsou ochotni ztrátovou zakázku přijmout. Další 2 % firem jsou ochotny přijmout ztrátovou zakázku s cílem udržení svého tržního podílu.



V současné situaci kalkulujeme s plnými maržemi, ztrátové zakázky jsme eliminovali.

Jiří Pohloudek

obchodní ředitel, RD Rýmařov, s. r. o.



Myslím, že už končí období nabízení ztrátových zakázek. Předpokládám postupné zvyšování cen na reálnou úroveň. Tento trend by mohl být zastaven nepředvídaným nedostatkem práce pro stavební firmy.

Antonín Daňa

člen představenstva pro Dopravní stavby, Porr, a. s.



Primárně, žádnou zakázku nezahajujeme jako ztrátovou. To, že se věci někdy mohou vyvinout jinak, je druhá věc.

Radoslav Dvořák

ředitel, INOS Zličín, a. s.



Pokud budeme hovořit o našich stavebních aktivitách, předpokládáme v prvním čtvrtletí 2016 stabilizovanou situaci – stavební trh již není v režimu „cenové války“, jako ještě například před dvěma lety. Můžeme si tedy vybírat ty z příležitostí, které nám umožňují dosahovat přiměřeného zisku.

Karel Köszeği

ředitel strategického plánování, CEMEX Czech Republic

Podíl ztrátových zakázek u projektových firem v roce 2015 dosáhl úrovně 11 %

Podíl zakázek, které pro projektové firmy skončily ztrátou v minulém roce, dosahoval 11 %. Vyšší je tento podíl v segmentu pozemního stavitelství (11 %) než u společností zabývajících se inženýrským stavitelstvím (8 %). Aktuálně mají společnosti ve svých zásobnících ještě přibližně 5 % ztrátových zakázek. Projektové společnosti v roce 2016 spíše neplánují přijímat ztrátové zakázky (potvrzuje 62 % ředitelů). Třetina ředitelů (31 %) připustila, že za účelem podpory dlouhodobé spolupráce jsou ochotni ztrátovou zakázku přijmout. Z důvodu udržení tržního podílu firmy je ochotno ztrátové zakázky přijímat 7 % projektových společností.



V minulém roce byla bohužel část zakázek ve ztrátě. Jsem přesvědčen, že počet ztrátových zakázek bude letos výrazně nižší, hlavní důvody jsou dva: za prvé, zakázková náplň nám umožňuje, abychom nemuseli brát ztrátové zakázky a za druhé, snažíme se o zlepšení řízení zakázek (tj. předvídat a včas reagovat na rizika a negativní finanční vlivy).

Martin Drotár

ředitel, CENTROPROJEKT GROUP, a. s.



Počet ztrátových zakázek zatím vykazuje oproti loňskému roku pokles. Doufejme, že tato tendence bude pokračovat.

Jiří Nesl

obchodní ředitel, PRODIN, a. s.



Podíl ztrátových zakázek se výrazně snižuje.

Jiří Lhota

jednatel, FEREX Group, s. r. o.



Podíl ztrátových zakázek máme dlouhodobě stejný. Zajímavé je, že se nejedná o zakázky problémové od samého počátku, ale o zakázky, kde problémy přišly v průběhu jejich řešení. Těmi problémy jsou nejčastěji komplikace a prodloužení termínů vlivem veřejnoprávního projednání, dále to jsou změny vyvolané investorem a neochota všech zúčastněných učinit včas jasná rozhodnutí (to se samozřejmě týká i našich vlastních lidí).

Petr Matyáš

architekt, di5 architekti inženýři, s. r. o.



Podíl nepříliš vhodných zakázek z období krize se nám podařilo ve velké míře zlepšit již v minulém roce, takže nyní se hlavně soustředíme na perspektivní rostoucí zákazníky a dlouhodobou spolupráci s nimi.

Tomáš Krejča

Maconomy Reengineering Consultant, BenchCom, s. r. o.



Ztrátové zakázky jsme cíleně nebrali. Spíše šlo o chyby. Vzhledem k tomu, že si začínáme zakázky vybírat, tak podíl ztrátových klesá.

Lubor Hoďánek

generální ředitel, VPÚ DECO PRAHA, a. s.



Mám tu výhodu, že ztrátové zakázky jsou v podstatě jen ty práce, které dělám zadarmo pro okruh osob a institucí, které za to stojí nebo jsou natolik zoufalí ze „systému“, že je mi nelidské cosi účtovat.

Václav Veverka

projektant, Václav Veverka

Sledujeme pomalý vývoj, kdy jsou zákazníci, kterým na kvalitě návrhu záleží. Ale ve většině případů je ještě musíme přesvědčovat o tom, že nejnižší cena není vždy nejlepší (myšleno u realizace stavby a námi navržených materiálů).

Josef Filip

Projekce dopravní Filip, s. r. o.

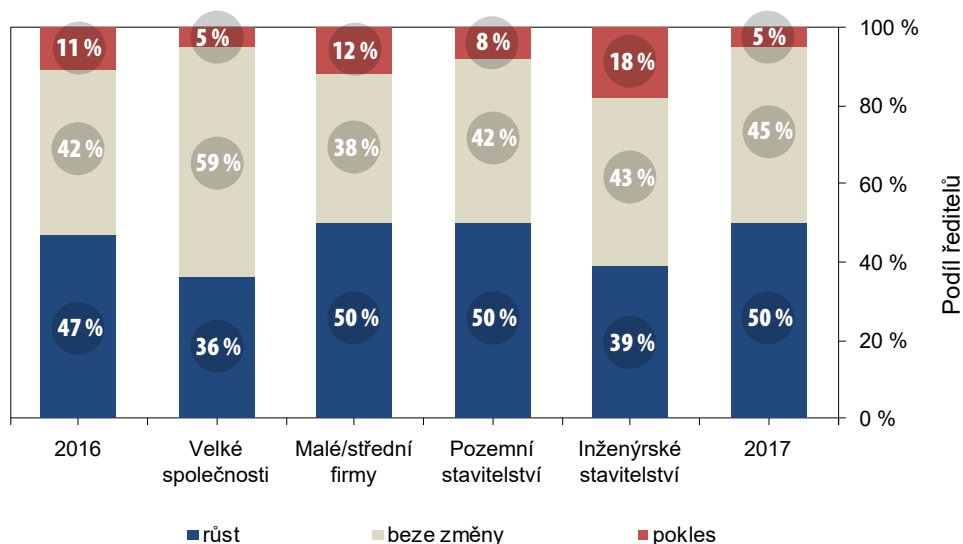
5

Sebedůvěra stavebních firem roste, ohledně vývoje svého tržního postavení jsou optimistické zejména malé a střední firmy, z pohledu stavebního zaměření společnosti v pozemním stavitelství. Růst svého tržního podílu predikuje až polovina z nich. Predikce pro rok 2017 ukazují, že se situace bude v příštím roce dále zlepšovat.

Sebedůvěra stavebních firem je vyšší zejména u malých/ středních firem a v pozemním stavitelství

S řediteli stavebních společností jsme také diskutovali očekávaný vývoj tržního podílu jejich firmy, jinými slovy, zdali očekávají, že se jim povede v současných podmínkách panujících na trhu lépe, nebo hůře než jejich konkurenci. V lepší výkony než konkurence a v její překonání v roce 2016 věří téměř polovina ředitelů stavebních společností (47 %), dvě pětiny (42 %) ředitelů pak predikují zachování svého tržního podílu na stejné úrovni jako v minulém roce. Pro rok 2017 sebedůvěra firem dále mírně roste.

OČEKÁVANÝ VÝVOJ TRŽNÍHO PODÍLU STAVEBNÍCH FIREM 2016–2017



Mírně nadpoloviční většina projektových firem očekává zachování svých tržních pozic

Pokud jde o projektové společnosti, zde více než polovina firem neočekává změny ve svém tržním postavení (56 %). V překonání konkurence v letošním roce aktuálně věří 36 % ředitelů. Zbývající necelá desetina uvádí očekávané zhoršení svého tržního postavení (8 %). Detailnější přehled pohledem jednotlivých segmentů ukazuje na větší rozdíly v hodnocení. Více v tabulce.

OČEKÁVANÝ VÝVOJ TRŽNÍHO PODÍLU PROJEKTOVÝCH FIREM V 2016 (v jednotlivých segmentech)

(odpovědi v %)	Růst	Beze změny	Pokles
Pozemní stavitelství	43	47	10
Inženýrské stavitelství	12	84	4

6

Vytížení kapacit stavebních společností se oproti lednu minulému roku zvýšilo o šest procentních bodů na aktuální úroveň 79 procent. Více než třetina společností má zaslíbený větší objem zakázek než před rokem. Společnosti mají nasmlouvanou práci v průměru na 6,6 měsíce. Nejlépe jsou ohledně nasmlouvaných zakázek zabezpečeny velké stavební společnosti (9,6 měsíce).

Vytížení kapacit meziročně dále vzrostlo

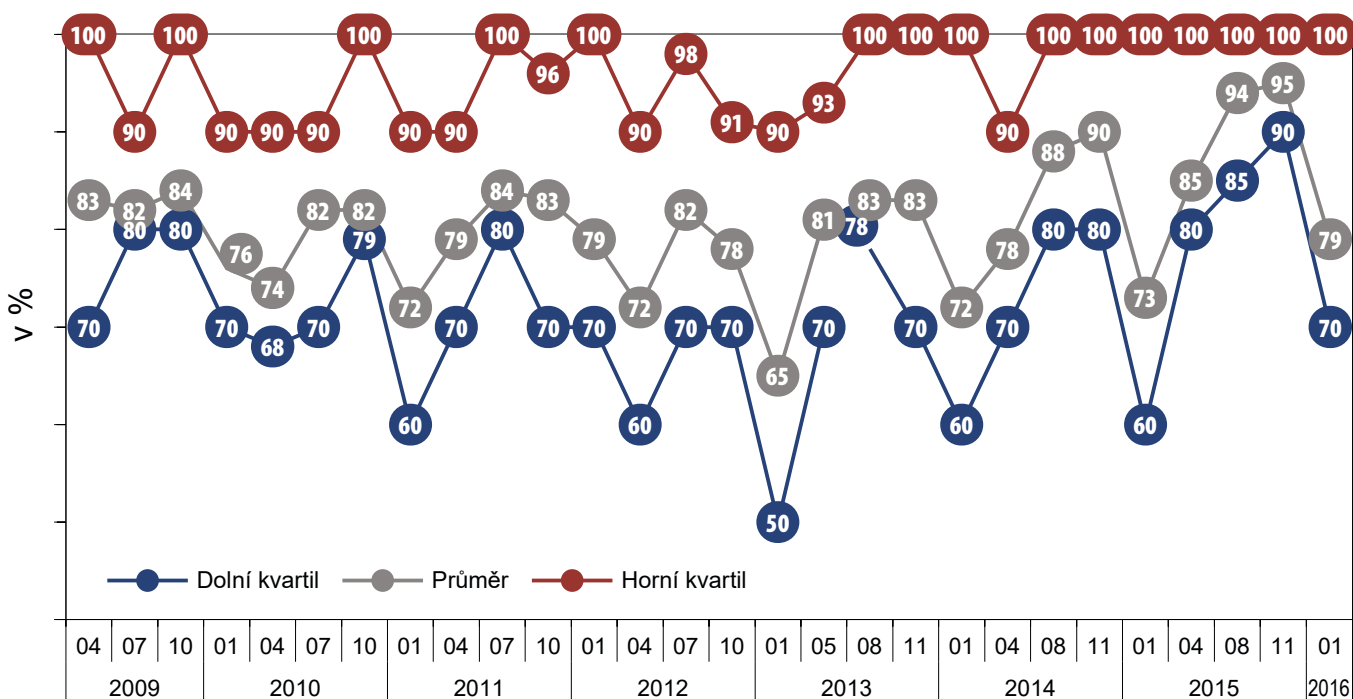
Vytížení kapacit stavebních společností se ve srovnání se stejným obdobím minulého roku opět zvýšilo, a to o šest procentních bodů. Aktuálně dosahuje vytížení kapacit úrovně 79 procent. Mezičtvrtletně došlo k poklesu vytížení kapacit, nicméně ten je dán již standardním vývojem stavebního cyklu – vrcholem sezóny na přelomu třetího a čtvrté čtvrtletí každého roku a naopak útlumem objemu prací v úvodu nového roku. Pokles vytížení kapacit byl zaznamenán ve všech sledovaných segmentech. Mezi segmenty nebyly zaznamenány významné rozdíly.



Stavíme své kapacity tak, aby byly po celý rok využity na 100 %, vloni jsme si ale kvůli jejich navýšení popravdě řečeno sáhli na dno.

Luboš Tomášek
ekonomický ředitel, STRABAG Rail, a. s.

VÝVOJ VYTÍŽENOSTI KAPACIT STAVEBNÍCH SPOLEČNOSTÍ (v %)



VYTÍŽENÍ KAPACIT Z POHLEDU JEDNOTLIVÝCH SEGMENTŮ

(odpovědi v %)	listopad 2015	leden 2016	Trend
Velké společnosti	97	76	↓
Střední/malé firmy	94	79	↓
Pozemní stavitelství	95	80	↓
Inženýrské stavitelství	94	75	↓

Více než polovinu stavebních prací zajišťují firmy vlastními zaměstnanci

Více než polovinu stavebních prací (v průměru 59 %) zajišťují společnosti vlastními zaměstnanci, tj. ne externími pracovníky ani subdodávkami. Rozdíly mezi jednotlivými společnostmi byly ovšem velké. Na jedné straně jsou firmy, které téměř vše řeší subdodavatelsky, na straně druhé pak společnosti se stoprocentní prací vlastních zaměstnanců. Také v jednotlivých segmentech byly zaznamenány určité rozdíly. Více v tabulce.

PODÍL STAVEBNÍCH PRACÍ ZAJIŠŤOVANÝCH VLASTNÍMI ZAMĚSTNANCI (v %)

Velké společnosti	50
Střední/malé firmy	61
Pozemní stavitelství	56
Inženýrské stavitelství	66



Pozemní stavitelství Zlín, a. s., má trvale naplněné své kapacity na více jak 100 %, podíl prací prováděných vlastními kapacitami na celkovém objemu výkonů společnosti činí cca 60 %.

Miroslav Lukšik
generální ředitel, Pozemní stavitelství Zlín, a. s.



Velký podíl výkonu zajišťujeme vlastními zaměstnanci. Dvacet let aktivně hledáme ty nejlepší. Zima je obvykle slabší, ale od konce února do konce prosince jedeme na 100 %. Přesto bez kvalitního portfolia partnerů se stejně jako většina stavebních společností neobejdeme.

Aleš Kocourek
jednatel, KASTEN, s. r. o.



Využití výrobních kapacit je velmi závislé na ročním období a pohybuje se od cca 70–100 %. Naší snahou je v první řadě využívat naše pracovníky a v případě nedostatečnosti našich vlastních kapacit využívat kapacitu námi dlouhodobě prověřených subdodavatelů.

Pavel Schlitter
obchodní ředitel, SITEL, s. r. o.

Vytížení kapacit projektových společností je aktuálně na úrovni až 94 %

Aktuální průměrné vytížení kapacit projektových společností se pohybuje na rekordně vysoké úrovni 94 % a ve srovnání se stejným obdobím roku 2015 se jedná o zvýšení o šest procentních bodů. Také od posledního výzkumu realizovaného ve třetím čtvrtletí minulého roku průměrné vytížení kapacit vzrostlo, a to o jeden procentní bod.



Naše kapacity jsou vytíženy na 100 procent.

Miloslav Smutek
RECOC, spol. s r. o.

Kapacity jsou využity na 99,9 %... Vždy je co zlepšovat.

Igor Balák
architekt, Igor Balák



Projektanti budou asi značně přetíženi, zaškolit nové chvíli potrvá.

Ondřej Krupka
jednatel, Sprinkplan, s. r. o.

Z pohledu segmentů podle zaměření nebyly zaznamenány významné rozdíly ve vytíženosti kapacit projektových firem. Nepatrně větší vytížení udávají společnosti zabývající se inženýrským stavitelstvím. Více v tabulce.

VYTÍŽENÍ KAPACIT Z POHLEDU JEDNOTLIVÝCH SEGMENTŮ

(odpovědi v %)	leden 2015	leden 2016
Pozemní stavitelství	86	93
Inženýrské stavitelství	94	97



Společnost SULKO je v úzkém kontaktu s projektovými firmami, jejichž prostřednictvím zajišťujeme odborné informace z oblasti otvorových výplní, především co se jejich kvality týče. Firma je projektantům partnerem při přípravě nejnáročnějších projektů. Svou kapacitou výroby oken a dveří jak z prvotřídních německých plastových, tak hliníkových profilů, dokážeme zajistit dodávky pro klíčové projekty staveb.

Renata Kricnerová
marketingová manažerka, SULKO, s. r. o.

37 % stavebních firem má již zaslavněno větší objem zakázek než před rokem

Více než třetina (37 %) stavebních společností má aktuálně větší objem zakázek než před rokem. Necelá čtvrtina firem (23 %) uvádí naopak méně zakázek. Podíl firem, které vykazují stejné množství zakázek jako před rokem, je 40 %.

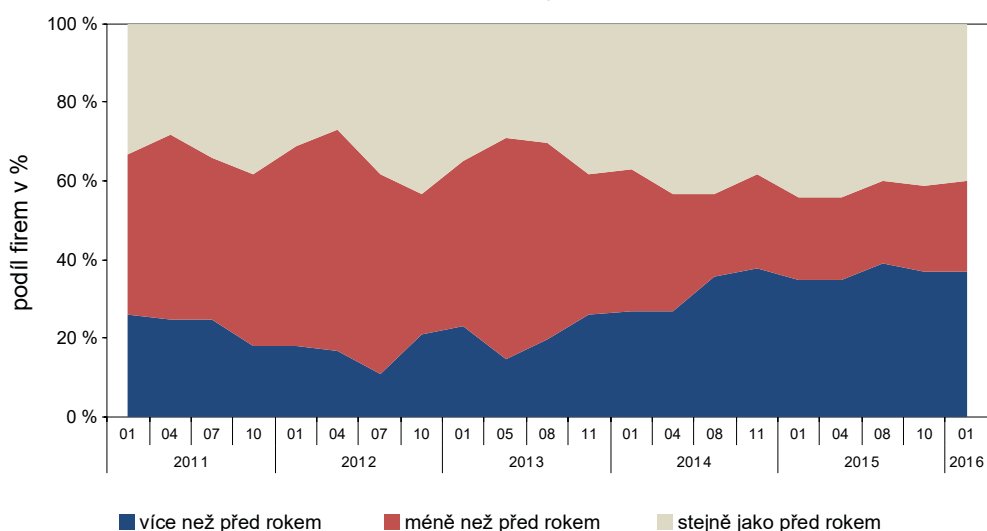


Mohu hovořit o poptávkách, které se k nám dostávají, a tam je již více jak 18 měsíců stálý růst. A to jak přímo od stavebních firem, tak i developerů. Jsme ale stále opatrní optimisté a očekáváme, že současný růst nemůže trvat stále.

Ivo Luňák

ředitel společnosti, Tyros Loading Systems CZ, s. r. o.

NASMLOUVANÉ ZAKÁZKY (srovnání s minulým rokem)



NASMLOUVANÉ ZAKÁZKY VE SROVNÁNÍ SE STEJNÝM OBDOBÍM MINULÉHO ROKU V SEGMENTECH

(odpovědi v %)	Více	Stejně	Méně
Velké společnosti	26	39	35
Střední/malé firmy	39	41	20
Pozemní stavitelství	37	44	19
Inženýrské stavitelství	34	32	34

Nejlépe jsou ohledně nasmlouvaných zakázek zabezpečeny velké společnosti

Průměrný počet měsíců, na které mají do budoucna stavební společnosti nasmlouvané své zakázky, se od minulého výzkumu mírně snížil, společnosti mají nasmlouvanou práci v průměru na 6,6 měsíce. Nejlépe jsou ohledně nasmlouvaných zakázek zabezpečeny velké stavební společnosti (9,6 měsíce).

Projektové firmy mají nasmlouvané zakázky na 6,0 měsíce

Projektové společnosti mají do budoucna nasmlouvané zakázky v průměru na 6 měsíců. Lépe jsou zabezpečeny společnosti zabývající se inženýrským stavitelstvím, když mají zakázky v průměru na 7,1 měsíce. V segmentu pozemního stavitelství mají firmy v průměru připraveno nasmlouvaných zakázek na 5,7 měsíce.

37 % projektových firem má již více zakázek než před rokem

Méně zakázek než před rokem uvádí aktuálně pětina projektových společností (19 %). Oproti tomu 37 % firem má již zakázek více. Stejně množství zakázek jako před rokem potvrzuje 44 % firem. Mezi sledovanými segmenty byly zaznamenány určité rozdíly, lépe svou situaci v oblasti zakázek vidí společnosti zabývající se pozemním stavitelstvím. Více v tabulce.

**ZAKÁZKY VE SROVNÁNÍ SE STEJNÝM OBDOBÍM MINULÉHO ROKU
(podíl společností)**

(odpovědi v %)	Více	Stejně	Méně
Pozemní stavitelství	40	43	17
Inženýrské stavitelství	28	44	28



Kalvín Resort - Rastislavice
O.M.C. Invest, spol. s r. o.

7

Třetina společností plánuje, že zvýší ceny svých stavebních prací. V průměru by se mělo jednat o 5% navýšení. Plánovaný nárůst cen bude zapříčiněn především růstem cen subdodavatelských prací a také snahou o růst zisku firem. Aktuální úroveň cen, za které jsou stavební práce realizovány, považují dvě třetiny firem za podhodnocenou.

Třetina firem plánuje růst cen stavebních prací, nejčastěji velké společnosti

Třetina (33 %) stavebních společností plánuje v roce 2016 zvýšit ceny svých stavebních prací. V průměru by se ceny měly zvýšit o 5 %. Zachovat své ceny plánují dvě třetiny společností (66 %) a zcela mizivé jedno procento firem připravuje pokles svých cen. Růst cen stavebních prací plánují spíše velké společnosti (50 %) a firmy z inženýrského stavitelství (45 %).



Z dlouhodobého pohledu je nezbytně nutné pro další rozvoj oboru opustit oblast dumpingových cen a zohlednit růst cen vstupů.

Pavel Pilát
generální ředitel, Metrostav, a. s.



Ceny se zvednout musí, již z důvodu zvyšujících se cen stavebních materiálů a ceny práce na trhu. Již nikde nejsou žádné rezervy.

Martin Podzimek
ředitel, Podzimek a synové, s. r. o.



Vývoj cen je živý mechanismus, a to nejen ve stavebnictví, a je ovlivňován řadou okolností, jako je vývoj cen vstupních materiálů, energií, apod. Odpovědné firmy se snaží také zahrnout do svých cenových nabídek na realizaci rizikových zakázek také přiměřenou rezervu, respektive „rizikovou přírážku“, jejíž objektivní a reálnou výši však není jednoduché stanovit a zejména prosadit.

Miroslav Lukšik
generální ředitel, Pozemní stavitelství Zlín, a. s.

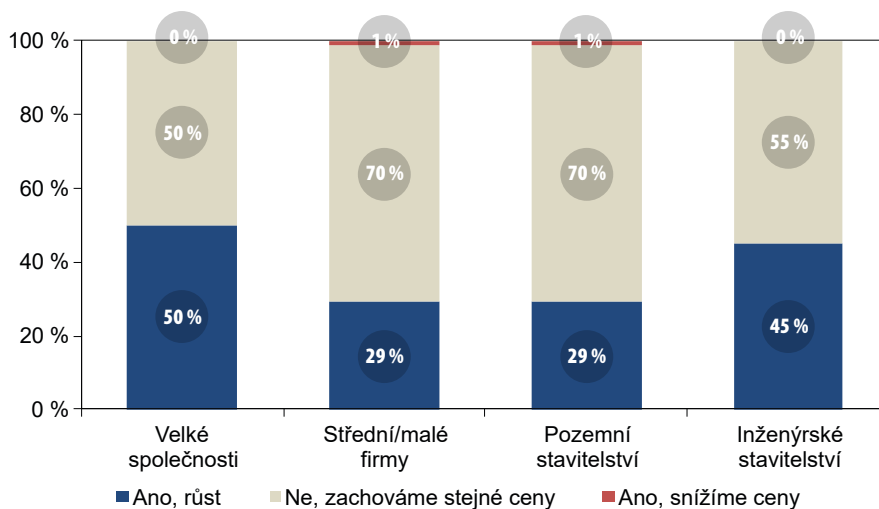


Ke zvýšení cen ve stavebnictví musí zákonitě v několikaletém horizontu dojít. Bohužel se domnívám, že v roce 2016 ještě tento proces začínat nebude.

Pavel Krejčí
obchodní ředitel, místopředseda představenstva, KOMFORT, a. s.

BUDETE V ROCE 2016 MĚNIT CENY STAVEBNÍCH PRACÍ?

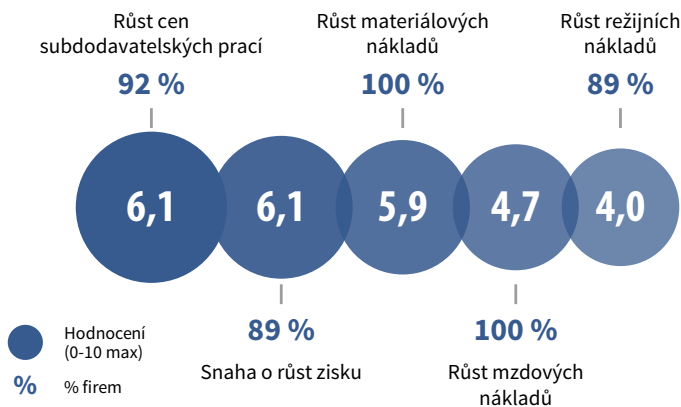
Situace v segmentech



Růst cen bude zejména ovlivněn zvyšováním nákladů na subdodavatelské práce

Plánovaný nárůst cen bude zapříčiněn především růstem cen subdodavatelských prací (potvrzuje 92 % ředitelů, hodnocení 6,1 bodu z 10 max) a také snahou o růst zisku (potvrzuje 89 % ředitelů, hodnocení 6,1 bodu). Jistý vliv na zvýšení cen stavebních prací bude mít také růst materiálových a mzdových nákladů.

PŘÍČINY RŮSTU CEN STAVEBNÍCH PRACÍ



K dílčímu navýšení cen ve stavebnictví může dojít. Hlavním důvodem je nedostatek kvalitních dodavatelů. Na druhou stranu však výrazný nárůst neočekáváme.

Karel Branda
ředitel Trigema Building, a. s.



Ceny zvyšovat mírně budeme, ale v souvislosti s vývojem energetické legislativy, která vyžaduje vybavovat domy příslušnými technologiemi a dodatečnými izolacemi. Na tyto domy můžou zákazníci čerpat dotace MŽP.

Jiří Pohloudek
obchodní ředitel, RD Rýmařov, s. r. o.

PŘÍČINY RŮSTU CEN STAVEBNÍCH PRACÍ V ROCE 2016 (situace v jednotlivých segmentech)

	Velké společnosti		Střední/malé firmy		Pozemní stavitelství		Inženýrské stavitelství	
	body	% firem	body	% firem	body	% firem	body	% firem
Snaha o růst zisku	5,7	100 %	6,2	85 %	6,2	87 %	5,8	92 %
Růst materiálových nákladů	5,6	100 %	6,0	100 %	6,0	100 %	5,7	100 %
Růst interních mzdových nákladů	5,2	100 %	4,6	100 %	4,4	100 %	5,3	100 %
Růst provozních nákladů (režie)	2,7	100 %	4,6	85 %	4,0	96 %	4,0	77 %
Růst cen subdodavatelských prací	6,8	100 %	5,8	89 %	6,1	96 %	6,1	85 %



Přestože ceny stavebních prací dlouhodobě stagnují na úrovni roku 2009, tak neočekávám, že by v letošním roce nastal v této oblasti obrát k lepšímu. Nabídka, minimálně v sektoru pozemního stavitelství, mírně převažuje nad poptávkou, a proto nás naši objednatelé budou i nadále zkoušet, jaké máme rezervy v našich nákladech. A ruku na srdce, rezervy v oblasti efektivity vynaložených nákladů v naší branži pořád ještě existují. V přímém rozporu s výše uvedeným ale očekávám v tomto roce pokračující tlak pracovníků firem na růst mezd, důvody ani nemá smysl pořád dokola rozebírat. S výsledkem této prapodivné rovnice si musí každá firma poradit sama, pro zvyšování cen tu však zatím prostor není.

Josef Netik
ředitel, S.O.K. stavební, s. r. o.



Výrazné zvyšování cen neplánujeme. Situace na trhu pozemního stavitelství je stále ještě určována silným konkurenčním prostředím. Není zde velký prostor pro zvyšování cen stavebních prací. Jedním z faktorů, ke kterému budeme muset přihlídnout, však bude nárůst cen některých vstupů, zejména mezd.

Radim Martinek
finanční ředitel, VCES, a. s.

Dva ze tří ředitelů označují aktuální ceny stavebních prací za podhodnocené

Aktuální úroveň cen, za něž jsou stavební práce firmami realizovány, považují ředitelé ve většině případů za podhodnocené (potvrzuje 66 % ředitelů). Třetina společností (32 %) považuje ceny za přiměřené a pouze 2 % ředitelů si myslí, že ceny jsou nadhodnocené. Odpovědi byly v jednotlivých segmentech podobné. Za přiměřené považují ceny nejčastěji zástupci inženýrského stavitelství (potvrzuje 41 % ředitelů).



FOR[®] ARCH

27. MEZINÁRODNÍ STAVEBNÍ VELETRH

Souběžně probíhající veletrhy:

FOR STAV
FOR THERM
FOR WOOD
BAZÉNY, SAUNY & SPA

**Zúčastněte
se veletrhu!**
Více informací:
Martin František
Přivětvivý
ředitel veletrhu
728 866 220

P V A
EXPO PRAHA

www.forarch.cz

20.–24. 9. 2016

ZÁŠTITA NAD VELETRHEM:



KONTAKTY



The Central and Eastern European Construction (CEEC) Research, s. r. o.

Společnost CEEC Research (Výzkum potenciálu stavebnictví v zemích střední a východní Evropy) je největším výzkumem stavebnictví v zemích střední a východní Evropy. Od svého založení v roce 2005 bezplatně poskytuje studie o aktuálním stavu a očekávaném vývoji stavebnictví v deseti zemích střední a východní Evropy. Všechny naše studie a analýzy jsou založeny výhradně na údajích získaných z pravidelných strukturovaných interview s klíčovými představiteli vybraných největších, středních i malých stavebních, projektových a developerských společností a rovněž na dalších důležitých zdrojích.

CEEC Research navíc k pravidelným a bezplatným analýzám stavebnictví také organizuje Setkání lídrů stavebních společností a Konference ředitelů projektových společností, kterých se účastní generální ředitelé nejvýznamnějších stavebních, developerských a projektových společností a rovněž i ministři a nejvyšší představitelé státu z vybraných zemí.

Jiří Vacek
ředitel společnosti
Tel.: +420 774 325 111
E-mail: vacek@ceec.eu
www.ceec.eu



Divize WEBER, Saint-Gobain Construction Products CZ, a. s.

Weber je dnes v České republice jedním z nejvýznamnějších výrobců a dodavatelů vysoce kvalitních fasádní a zateplovacích systémů, štukových, tepelně izolačních a sanačních omítek, nátěrů, vyrovnávacích a samonivelačních podlahových hmot, lepidel na obklady a dlažby. Nabízí komplexní škálu řešení, využívá moderní technologie založené na nejvyšších technických požadavcích.

Weber je znám v oblasti stavebnictví i svou orientací na zákazníka, která se promítá v oblíbené příručce pro stavebníka – weber.rádce. Publikace je masově distribuována sítí prodejců stavebních materiálů. Letos vychází již jedenáctým rokem.

Weber – špičkové stavební materiály

Divize WEBER, Saint-Gobain Construction Products CZ, a. s.
Radiová 3,
102 00 Praha 10 – Štěrboholy
Tel.: +420 272 701 137
Fax: +420 272 701 138
E-mail: info@weber-terranova.cz
www.weber-terranova.cz



CEMEX

CEMEX je předním světovým výrobcem **betonových směsí, kameniva, cementu, přísad** a dalších stavebních materiálů. CEMEX poskytuje vysoce kvalitní výrobky a služby zákazníkům ve více než 50 zemích světa. Mexická společnost působí v České republice od roku 2005. **Po sloučení se společností Holcim** (v lednu 2015) provozuje CEMEX v Česku **74 betonáren, 11 štěrkoven, 7 kamenolomů, cementárnu, cementovou mlýnici a výrobu speciálních přísad do betonu**. Prostřednictvím společnosti CEMEX Aggregates Slovakia, s. r. o. provozuje CEMEX na Slovensku od roku 2013 tři kamenolomy. CEMEX zaměstnává více než 900 zaměstnanců v České republice a více než 20 zaměstnanců na Slovensku. CEMEX je držitelem ocenění ve studii o nejlepšího zaměstnavatele - Best Employers Česká republika 2014.

Skupina CEMEX se prostřednictvím svých dceřiných společností zabývá také prováděním staveb, realizací základových, stropních a gabionových konstrukcí. CEMEX klade velký důraz na **vývoj a prodej speciálních produktů**, například litých podlah, anhydritových a cementových potěrů, izolačních a výplňových pěn, samozhutitelných betonů, vymývaných betonů, pěnobetonů a písků s certifikátem hygienické nezávadnosti. CEMEX má bohaté zkušenosti s poskytováním inovativních stavebních řešení, zvyšováním efektivity a podporou udržitelného rozvoje. Všechny produkty splňují nejpřísnější technické normy a předpisy.

Společnost má zaveden systém řízení managementu kvality dle normy ČSN EN ISO 9001:2009, systém environmentálního managementu dle ČSN EN ISO 14001:2005 a systém managementu bezpečnosti a ochrany zdraví při práci dle normy ČSN OHSAS 18001:2008. Kvalita výroby je kontrolována ve vlastních i nezávislých akreditovaných laboratořích.

IČ: 27892638

Tel: 257257400, infolinka: 800 11 12 12, email: info@cemex.cz

Sídlo: Siemsenova 2716/2, Praha 5 – Stodůlky, PSČ 155 00

www.cemex.cz



KPMG Česká republika, s. r. o.

KPMG v České republice poskytuje auditorské, daňové, poradenské a právní služby řadě společností působících v sektoru real estate a stavebnictví.

Kromě znalostí lokálního trhu využívají její odborníci také zkušenosti svých kolegů z celosvětové sítě poradenských společností KPMG, a pomáhají tak rozvíjet vaše podnikání.

Pavel Kliment

partner odpovědný za služby pro realitní a stavební společnosti

Pobřežní 1a

186 00 Praha 8

Tel.: +420 222 123 111

www.kpmg.com/cz



GRAITEC, s. r. o.

GRAITEC, s. r. o., je mezinárodní společnost zabývající se dlouhodobě vývojem a prodejem softwaru pro projekční, stavební a architektonické kanceláře a to jak 2D, tak 3D. GRAITEC, s. r. o., je v tuto chvíli jediným **Autodesk Platinum Partnerem v České republice** a to díky plnění náročných kritérií daných společností Autodesk (např. počet certifikovaných techniků, pozitivní hodnocení našich zákazníků...). Celkově je považován za největší Autodesk Reseller ve východní Evropě.

GRAITEC, s. r. o., je **mezinárodní firmou** s více jak **25letou** tradicí a zkušenostmi. Díky svému mezinárodnímu působení disponujeme více jak **120 techniků** s vysoce odborným zaměřením napříč GRAITEC Group, kteří sdílí svoje know how. Dokáží poskytnout perfektní support, vyřešit jakýkoli technický problém a najít nejlepší řešení. Díky pobočkám po celém světě je společnost schopna zajistit stejnou kvalitu služeb kdekoli na světě, zajistit implementaci **v ČR, ale i v pobočkách v zahraničí.**

GRAITEC, s. r. o., je dlouhodobě propagátorem BIM řešení a angažuje se při jeho prosazování v rámci ČR. V současné době je více jak 100 realizovaných projektů. Vzhledem k provázanosti na zahraničí, disponuje nejnovějšími informacemi o BIM. Společnost zajišťuje implementaci BIM i přizpůsobení na míru.

Díky **vlastnímu vývoji** nabízí **rozsíření** do jednotlivých softwarů, které významně vylepšují funkcionalitu (např. GRAITEC Advance PowerPack pro Revit, GRAITEC Advance PowerPack pro Advance Steel). Zároveň zajišťují **vývoj na míru** dle potřeb zákazníků.
www.graitec.cz

Tel.: 244 016 055
Email: graitec@graitec.cz

GRAITEC, s. r. o.
Jeremenkova 90a
140 00 Praha 4

RAMIRENT

Ramirent

Společnost Ramirent nabízí pronájem velké i malé mechanizace, kontejnerů, lešení či pracovních plošin. Náš strojový park splňuje nejvyšší kritéria kvality i bezpečnosti. Kromě pronájmu nabízíme svým klientům další služby jako pronájem stroje s obsluhou, poradenské služby či servis a prodej náhradních dílů.

Ramirent je organizací, která pracuje na základě vysoké úrovně ochrany zdraví a bezpečnosti a ochrany životního prostředí. Pronájem je podle definice přátelské řešení pro životní prostředí: pronájem stavebních strojů je pro-environmentální možnost v porovnání s jeho koupí.

RAMIRENT, s. r. o.
Karlovo náměstí 559/28
120 00 Praha 2 - Nové Město
Tel.: 800 202 101



Rigips

Rigips má v České republice více než dvacetiletou tradici a nabízí nejen dlouholetou praxí prověřený stavební materiál, ale také dokonalý stavební systém. Je významným výrobcem, dodavatelem a inovátorem v oblasti systémů suché výstavby, zejména sádkartonových systémů včetně akustických, konstrukčních systémů pro dřevostavby, podhledových systémů pro akustický komfort v místnostech, sádkových omítek a stěrek pro interiéry. Všechny produkty jsou prvotřídní kvality, jsou vyrobeny z ekologicky nezávadných přírodních surovin, jsou plně recyklovatelné a ani jako odpad nezatěžují životní prostředí.

Rigips nabízí a zajišťuje odborné poradenství architektům, projektantům, stavebním firmám ale také drobným stavebníkům ať už se jedná o novostavby nebo rekonstrukce.

Výrobní závod **Rigips** v Horních Počaplech se již více než 7 let intenzivně věnuje programu zlepšování WCM (World Class Manufacturing). Získání stříbrné medaile v rámci tohoto programu mu zajistilo aktivní účast na vývoji výrobků pro evropský trh, je školicím střediskem programu WCM pro ostatní závody skupiny Saint-Gobain a splňuje nejpřísnější normy na ochranu životního prostředí a bezpečnosti práce. Kromě výroby pro domácí trh exportuje také do zemí střední a jihovýchodní Evropy.

Divize Rigips, Saint- Gobain Construction Products CZ, a. s.

Počernická 272/96
108 03 Praha 10

www.rigips.cz, www.prestavujemebyt.cz
www.modreticho.cz, www.saint-gobain.cz



Tyros Loading Systems CZ, s. r. o.

Společnost Tyros Loading Systems je obchodně servisní organizací primárně se zabývající průmyslovými vraty a nakládací technikou s celorepublikovou působností. Reprezentujeme nakládací systémy značky Loading Systems a uvádíme na trh inovativní výrobky domácích i zahraničních výrobců pro vratové uzávěry průmyslových objektů, logistických a obchodních center, stejně tak i zemědělských objektů a malých dílen. Mimořádný důraz klademe na životnost námi nainstalovaných zařízení a jejich bezpečný a úsporný chod.

Tyros Loading Systems CZ, s. r. o.

Czech Republic
Komořanská 43/10
143 000 Praha 4, Modřany
T: +420 241 767 854
info@tyros-loading-systems.cz
www.tyros-loading-systems.cz



Callida

Společnost se více než 20 let věnuje vývoji vlastního informačního systému, který v současnosti dokáže zastřešit celý proces stavebních zakázek a splňuje náročné individuální požadavky projekčních, developerských, investorských i dodavatelských firem, stejně jako montážních firem a v neposlední řadě také pojišťoven.

Pro zákazníky je firma Callida stabilním obchodním partnerem s licencovaným softwarem euroCALC a využívá nejmodernější technologie i standardizované postupy vedoucí ke kompatibilitě s ostatními informačními systémy.

Od roku 2012 je zároveň certifikovaným partnerem prodeje původně britského systému určenému pro řízení dokumentů, komunikace a procesů Viewpoint For Projects, který dnes patří do portfolia významné americké společnosti Viewpoint Construction Software.

Jaroslav Nechyba

ředitel společnosti

Callida, s. r. o.
Kloboučnická 1435/24, 140 00 Praha 4
obchod@callida.cz
www.callida.cz



Česká pojišťovna, a. s.

Česká pojišťovna, a. s., je univerzální pojišťovnou s více než 185letou bohatou tradicí poskytování životního i neživotního pojištění. Předmětem činnosti České pojišťovny je, kromě individuálního životního a neživotního pojištění, i pojištění pro malé, střední a velké klienty v oblasti průmyslových, podnikatelských rizik a zemědělství.

Česká pojišťovna je schopna nalézt řešení drtivé většiny pojistných potřeb klientů - bez ohledu na jejich velikost či předmět podnikání. Klíčem je dlouholetá zkušenost s průmyslovým pojištěním, maximálně rozmanité portfolio stávajících klientů a kvalitní zajišťovací program.

Vzhledem ke skutečnosti, že od roku 2008 je Česká pojišťovna členem mezinárodní skupiny Generali PPF Holding, není pojišťovací činnost omezena na území ČR, ale pojišťovací servis je zajištěn pro celé území Evropy a další destinace.

Zvláště pro developerské společnosti může být zajímavý fakt, že komplexní pojistný servis České pojišťovny představuje krytí rizik po celou dobu trvání projektu a reflektuje změny rizika v příslušných fázích projektu - od stavebně-montážního pojištění kryjícího rizika výstavby/založení projektu, přes navazující živelní pojištění (příp. pojištění přerušení provozu, pojištění odcizení, pojištění strojů/elektroniky, pojištění terorismu, atd.) fungující jako ochrana před škodami na již existujícím objektu až po související pojištění odpovědnosti (příp. pojištění profesní odpovědnosti, odpovědnosti orgánů společnosti, atd.) kryjící škody způsobené třetím osobám v souvislosti s provozovanou činností klienta.

kristyna.kebertova@ceskapojistovna.cz



HBH Projekt, spol. s r. o.

HBH Projekt je nezávislá projektová kancelář pro dopravní a inženýrské stavby. V České republice, na Slovensku i v zahraničí pro Vás zajistíme projektovou přípravu staveb včetně inženýrské činnosti a stavebního dozoru investora.

Již 25 let patříme mezi nejvýznamnější české projekční kanceláře v oboru silnic a dálnic. Jsme také zkušeným poskytovatelem služeb a poradenství v oblasti ekologie a krajinného inženýrství, městského a dopravního inženýrství a bezpečnosti silniční dopravy. Našim zákazníkům poskytujeme nejen expertní znalosti, ale i podporu a orientaci v procesu přípravy a realizace komplikovaných staveb. Vyhledáváme rovněž příležitosti pro mezinárodní spolupráci a patříme mezi příznivce partnerství veřejného a soukromého sektoru v přípravě a realizaci výstavby dopravní infrastruktury.

HBH Projekt, spol. s r. o.

Projektová kancelář pro dopravní a inženýrské stavby
Kabátňíkova 216/5, 602 00 Brno
www.hbh.cz

Tel.: 549 123 411

Fax.: 549 123 456

E-mail: hbh@hbh.cz



Peikko Group

Společnost Peikko Group je globálním lídrem v oblasti spojů a kotvení betonových i ocelových konstrukcí a v technologii spřažených konstrukcí. Inovativní řešení Peikko přináší zákazníkům rychlejší, jednodušší a spolehlivější realizaci staveb. Společnost Peikko má zastoupení v 30 státech světa – v Evropě, Asii, na Středním východě a v Severní Americe. Výrobní aktivity jsou soustředěné do 9 zemí. Jeden z nejmodernějších výrobních závodů se nachází na Slovensku v obci Králová nad Váhom. Naším cílem je přinášet zákazníkům inovativní řešení, kvalitu, spolehlivost.

Peikko je rodinná společnost zaměstnávající více než 1200 specialistů v oboru. Společnost byla založena v roce 1965 ve finském Lahti.



COPY GENERAL®

Kvartální analýza českého stavebnictví Q1/2016 byla vytištěna díky spolupráci se společností COPY GENERAL.

Informace zde obsažené jsou obecného charakteru a nejsou určeny k řešení situace konkrétní osoby či subjektu. Ačkoliv se snažíme zajistit, aby byly poskytované informace přesné a aktuální, nelze zaručit, že budou odpovídat skutečnosti k datu, ke kterému jsou doručeny, či že budou platné i v budoucnosti. Uživatelé by před konáním nebo zdržením se konání na základě informací obsažených v této studii měli zvážit využití příslušných profesionálních služeb. Odpovědnost za kroky podniknuté na základě obsahu této studie nebude akceptována.

© CEEC Research

TWINNER = ekonomicky výhodné zateplení bez požárních pásů. Vynikající tepelná izolace, nízká hmotnost a vysoká požární bezpečnost. Splňuje zpřísněné požadavky na požární bezpečnost dle nové ČSN 73 0810 (pro objekty do 22,5 m).

